

Uživatelská příručka



**Radlice na sníh typu V
Park Ranger 2150**

Úvod

Vážený zákazník

Blahopřejeme vám k zakoupení výrobku značky Egholm

Park Ranger 2150 je stroj navržený a vyrobený v Dánsku a umožňuje velmi flexibilní způsob údržby venkovních prostor.

Optimální využití vaší radlice Park Ranger 2150

Abyste zajistili optimální výkon vaší radlice Par Ranger 2150 přečtěte si před jeho použitím pečlivě tuto příručku. Pokud tak neučiníte, může dojít ke zranění osob nebo k poškození stroje.

Bezpečnost

Radlice je vybavena různými zařízeními, která zajišťují optimální provozní bezpečnost jak uživateli, tak i jeho okolí. Věnujte prosím pozornost zvláště kapitole 1.1 Bezpečnost. Údržbu stroje může provádět pouze profesionální pracovník.

Sněhová radlice je určena pouze profesionálům. Při dodání bude uživatel důkladně proškolen, aby se z něj stal kompetentní operátor.

Nepůjčujte pluh nikomu, kdo nebyl důkladně vyškolen a kdo si pečlivě nepřečetl tuto příručku. Uživatelská příručka by měla být stálou součástí stroje, a proto musí být v případě jeho prodeje předána novému majiteli společně s ním.

Výstrahy

Některé položky v uživatelské příručce jsou označeny tímto výstražným symbolem. Varování označuje oblasti, kde je třeba dbát zvýšené opatrnosti, aby nedošlo ke zranění osob nebo poškození stroje a jeho příslušenství. Výstraha také označuje, čemu byste měli věnovat zvláštní pozornost.



Výhrady

Protože zásadou společnosti Egholm je dosahovat neustálých zlepšení, vyhrazujeme si kdykoliv právo na změnu technických údajů a zařízení bez dalšího upozornění.

Společnost Egholm nepřijímá žádnou odpovědnost za chyby nebo opomenutí v této uživatelské příručce.

Kontaktujte nás

Máte-li jakékoliv dotazy týkající se vašeho nového produktu společnosti Egholm, neváhejte nás kontaktovat.

S pozdravem,

Egholm A/S · Transportvej 27 · DK-7620 Lemvig

T. +45 97 81 12 05 · F. +45 97 81 12 10

E-mail: info@egholm.dk · www.egholm.eu



Aplikace Egholm - snadný přístup k užitečným materiálům

Stáhněte si naši aplikaci Egholm, zadejte sériové číslo vašeho stroje, případně přidejte nastavby a získáte přístup k videím, příručkám, technickým specifikacím a dalším.

Pokud souhlasíte s přijímáním oznámení, budeme vás informovat o produktech a službách, nabídkách atd. Aplikace je k dispozici pro mobilní telefony Apple a Android.

Obecné informace	5
1.1 Bezpečnost	5
1.2 Prohlášení o shodě EU	6
1.3 Technické údaje	7
Uživatelská příručka	9
2.1 Montáž / Demontáž	9
2.2 Důležité informace před spuštěním	10
2.3 Spouštění	10
2.4 Seřízení	11
Servis a údržba	13
3.1 Čištění	13
3.2 Údržba	13
Podmínky	16
4.1 Záruka	16
4.2 Reklamacе	17
4.3 Likvidace	17
Poznámky	18

Sněžný pluh používá špičku „V“ k tomu, aby se profezal těžkým a zmrzlým sněhem, odděluje ho a tlačí ho na obě strany. Dokonce i velké množství sněhu lze odstranit s lehkostí.

Radlice může být nastavena do tvaru "Y", aby umožňovala odvoz sněhu. To je velmi praktické např. na parkovištích, trzích, uzavřených dvorech a dalších místech, kde je potřeba sníh shromáždit na jedno místo.

Sněžová "V" radlice je standardně vybavena bezpečnostním sklápěcím systémem, který chrání cesty i stroj.

Podpěra pluhu má boční odpružení, takže se pluh vždy přizpůsobí podmínkám na zemi.

Užitečné tipy

Upravte lišty tak, aby odpovídaly podmínkám na zemi. Pokud se na zemi vyskytuje mnoho vyvýšených okrajů, nastavte je tak, aby se do nich nezařezávaly.

Radlici typu „V“ používejte pro velké závěje. Tento pluh odstraní většinu sněhu a zametač sněhu pak práci dokončí.

Před montáží se ujistěte, že jsou pojistné spoje čisté. Chráníte tím hydraulický systém.

Každodenní čištění a údržba prodlouží životnost stroje a nástavby.

Obecné informace

**Honest
Machines**

1.1 Bezpečnost



Zajistěte, aby při použití stroje žádná osoba nestála v jeho blízkosti.

Zkontrolujte, zda při použití stroje nestojí žádná osoba v jeho blízkosti, protože hrozí nebezpečí rozdrčení.



Pozor

Protože je stroj vybaven otočným kloubem, jeho zád při zatažení vybočuje. Zajistěte, aby při použití stroje žádná osoba nestála v jeho blízkosti. (Obrázek 1)



Když aktivujete páku B, levá lopatka se odklopí na stranu. Když aktivujete páku B a současně stisknete tlačítko na ní, pravá lopatka se odklopí na stranu. Zajistěte, aby při použití stroje žádná osoba nestála v jeho blízkosti. (Obrázek 2)



Zabraňte rozdrčení prstů

Udržujte ruce a prsty mimo místa, kde by mohlo dojít k jejich rozdrčení.



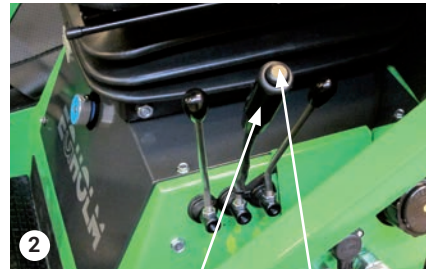
Zabraňte převržení stroje

Nejezděte se strojem na místa, kde by mohl sklouznout, převrhnout se nebo převrátit. Nejezděte se strojem na svazích se sklonem větším než 10°. (Obrázek 3)



①

V pracovním prostoru stroje nesmí stát žádné osoby



②

Páka B

Tlačítko

③



Max. 10°

Nejezděte se strojem na svazích se sklonem větším než 10°

Obecné informace

1.2 Prohlášení o shodě EU

Výrobce: **GMR maskiner a/s**
Adresa: **Saturnvej 17 · DK-8700 Horsens**
Telefon: **+45 75 64 36 11**

Tímto prohlašuje, že

Stroj: **Radlice na sníh typu V 2150**

byl vyroben ve shodě s:

Směrnicí Evropského parlamentu a Rady 2006/42/ES ze dne 17. června 2006 o sblížení právních předpisů členských států týkajících se strojních zařízení.

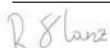
Jakákoli změna, přestavba nebo doplnění nástrojů, příslušenství nebo jiného vybavení, které společnost Egholm nevyrábí, má automaticky za následek zrušení osvědčení o shodě, značky CE, jakéhokoli jiného osvědčení a také veškerých záruk na stroj a příslušenství.

Není-li mezi provozovatelem, zákazníkem a společností Egholm písemně dohodnuto jinak, společnost Egholm je původcem všech dat generovaných strojem a přídavných zařízení během jejich použití.

Místo: Lemvig

Datum: _____

Podpis:



Rainer Flanz, Senior Ingenieur

1.3 Technické údaje

Rozměry

Délka (D)	2 700 mm
Šířka (Š)	1 200 mm
Výška s kabinou (H):	1 935 mm
Výška	

Připojeno

Skladovací rozměry

500 mm
1 200 mm
600 mm

Technické údaje

Hmotnost radlice typu "V"	114 kg
Pracovní šířka:	1 200 - 1 400 mm
Vzdálenost od země k okraji ve zvednutém stavu	140 mm
Vzdálenost od země k lištám ve zvednutém stavu	125 mm

Pozor

Specifikace lze měnit bez předchozího upozornění

Uživatelská příručka

**Honest
Machines**

2.1 Montáž / Demontáž

1. Pojistná rukojeť na rámu A základny stroje musí být v otevřené poloze.
2. Posuňte základnu stroje až k rámu A radlice, aby do sebe rámy A zapadaly. (Obrázek 1)
3. Zvedněte rám A pomocí páky A na levé straně základny stroje, dokud nebude pluh volně zavěšen nad zemí.
4. Zajistěte radlici na místě pomocí pojistné rukojeti na rámu A. (Obrázek 2)
5. Vypněte motor.
6. Nasadíte hydraulické hadice na konektory B na levé straně stroje. (Obrázek 3)
7. Zasuňte zástrčku do zásuvky mezi konektory B.
8. Upevněte hydraulické hadice pomocí gumového kroužku pod pohyblivou deskou, abyste se ujistili, že přes zástěrku procházejí správně. (Obrázek 4)

Demontáž

Proveďte postup demontáže v opačném pořadí.

Abyste usnadnili připojení a odpojení, nastavte pravou a levou část pluhu do stejné úrovně.



Rámy A jsou zablokovány



Zajistěte pojistnou rukojeť na rámu A



Nainstalujte hydraulické hadice a zástrčku



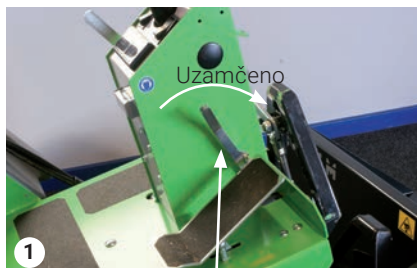
Hadice jsou upevněny gumovým páskem

Uživatelská příručka

2.2 Důležité informace před spuštěním

Během přepravy

Zajistěte radlici ve zvednuté poloze pomocí přepravního zámku. To zabraňuje spuštění přidavného zařízení během přepravy. (Obrázek 1)



Přepravní zámek

2.3 Startování

1. Nastartujte stroj.

2. Spusťte pluh zatlačením páky A na levé straně stroje dolů do polohy 2. (Obrázek 2)

3. Otočte levou čepel pluhu tím, že páku B na levé straně stroje zatlačíte doleva nebo doprava. Pluh se otáčí ve stejném směru jako páka B.

4. Otočte pravou čepel pluhu tím, že stisknete tlačítko na páce B a páku B posunete doleva nebo doprava. (Obrázek 3)



Pomocí páky A pluh spusťte



Pozor!

Zajistěte, aby při použití stroje žádná osoba nestála v jeho blízkosti.



Poznámka!

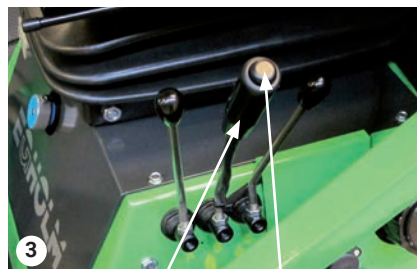
Při otáčení se zadní část stroje vybočuje. Hrozí nebezpečí rozdrčení nebo srážky.



Výstraha!

Srážka s pevnými překážkami, jako jsou obrubníky, může radlici poškodit. Toto poškození může způsobit prasknutí šroubů nebo ohnutí částí radlice.

Na poškození tohoto typu se záruka nevztahuje.



Páka B

Tlačítko

2.4 Nastavení

Upravte lišty tak, aby odpovídaly podmínkám na zemi.

Pokud se na zemi vyskytuje mnoho vyvýšených okrajů, nastavte je tak, aby se do nich nezařezávaly.

Nastavení výšky seškrábání

1. Zvedněte pluh zatlačením páky A na levé straně stroje nahoru do polohy 1. (Obrázek 1)

2. Zajistěte sněžný pluh ve zvednuté poloze pomocí přepravního zámku. (Obrázek 2)

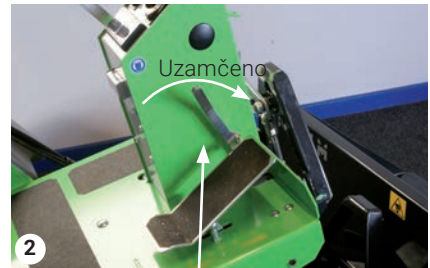
3. Zastavte stroj.

4. Odstraňte pojistný kroužek na liště a vložte jej do druhého otvoru. (Obrázek 3)

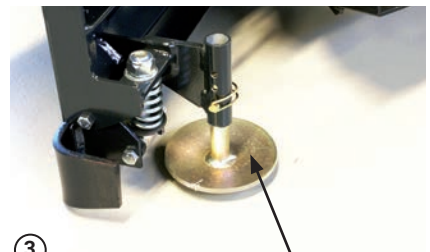
Nastavte výšku lišty posunutím podložek nahoru nebo dolů.



Pluh se zvedá pomocí páky A



Přepravní zámek



Lišta

Servis a údržba

**Honest
Machines**

3.1 Čištění

Každodenní čištění a údržba prodlouží životnost stroje a nástavby.

Po použití radlici očistěte čistou vodou. Vyhněte se čištění západkových spojek vysokotlakou vodou.

3.2 Údržba

Mazání ložisek

Ložiska v otočném kloubu sněhové radlice V by měla být pravidelně promazávána kvalitním mazivem.

1. Zastavte stroj.
2. Vyčistěte maznice a ložiska namažte, dokud z nich nezačne vytékat mazivo. (Obrázek 1)

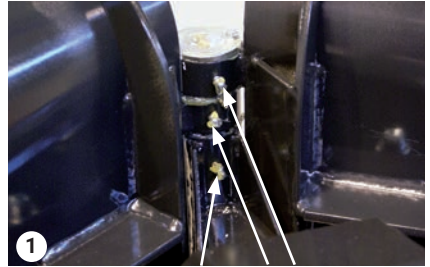
Ve středovém otočném čepu je pět maznic.

Na válci jsou čtyři maznice. (Obrázek 2)

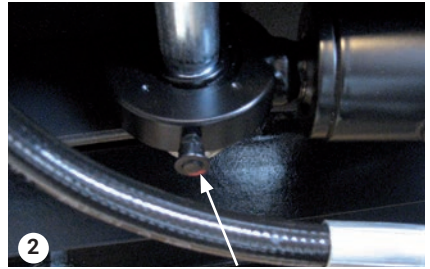


Poznámka

Po 10 hodinách provozu zkontrolujte dotažení šroubů a matic.



Umístění maznic



Umístění maznic

Servis a údržba

3.2 Údržba - pokračování

Výměna břitů

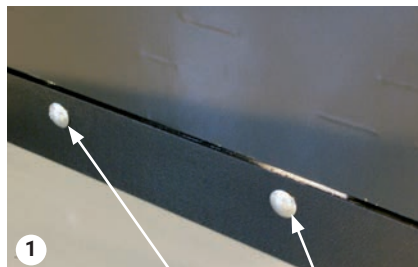
Břity radlice lze opotřebovat maximálně do výšky ochrany břitu.

1. Zvedněte radlici do nejvyšší možné polohy a zajistěte ji přepravním zámkem. (Viz bod 2.2)
2. Zajistěte stroj proti pohybu.
3. Demontujte matice a šrouby, které drží okraje břitu, a demontujte hranu. (Obrázek 1)
4. Nasadte nové břity v obráceném pořadí.
Nové břity a lišty lze objednat u autorizovaného distributora Egholm.

Skladování mimo sezónu

Pokud radlici skladujete mimo sezónu, doporučuje se odstranit veškerou uvolněnou barvu a poškozené oblasti přelakovat.

Doporučujeme promazat nastavbu / a použít ochranné mazivo.



Matice, které drží břit

Podmínky

**Honest
Machines**

Podmínky

4.1 Záruka

Záruční doba vztahující se na materiály a výrobu radlice je 12 měsíců ode dne zakoupení. V případě chyb nebo závad na stroji v záruční lhůtě provede společnost Egholm nezbytné opravy zdarma, a to včetně materiálu a práce, v souladu s níže uvedenými podmínkami.

Rozsah záruky

1. Záruka společnosti Egholm je platná pouze na základě předložení originální stvrzenky, společně s popisem modelu, sériovým číslem a datem koupe.
2. Pravidelné kontroly, seřízení, servis a technické změny nejsou zárukou kryty.
3. Všechny dotazy týkající se záruky musí být předány distributorovi, od kterého byl stroj zakoupen.
4. Tato záruka nekryje poruchy a vady, které nebylo možné zpětně vysledovat k závadě na materiálu nebo dílenském zpracování.
5. Tato záruka je platná pouze pro osoby, které získaly stroj zákonným způsobem a to během záruční doby.
6. V případě, že se neprovádí vhodná údržba podle platných pokynů, si společnost Egholm vyhrazuje právo odmítnout jakýkoli nárok uplatněný během záruční doby.
7. Společnost Egholm si vyhrazuje právo na provedení vylepšení a změn souvisejících s konstrukcí stroje bez toho, že by byla povinna změnit dříve dodané modely, kterých se to dotkne.

Záruka nekryje

- Opotřebení, nehody, poškození zařízení způsobené provozními chybami, nesprávným používáním stroje, změnami konstrukce stroje nebo použitím jiných náhradních dílů a příslušenství, než jsou díly společnosti Egholm.
- Stroje s nečitelnými sériovými čísly.
- Poškození způsobené vyšší mocí, například bleskem, záplavami, požárem, válečným konfliktem, občanskými nepokoji atd. nebo jinými příčinami, které nejsou pod kontrolou společnosti Egholm.

4.2 Připomínky

Veškeré dotazy týkající se stroje zasílejte prodejci, od kterého jste stroj zakoupili. To platí pro dotazy týkající se běžného používání, servisu, údržby a náhradních dílů, jakož i případné stížnosti.

Přejeme vám mnoho let bezpečného provozu a spokojenosti s vaším strojem.

S pozdravem,
Egholm A/S

4.3 Likvidace

Když váš pluh dosáhne za mnoho let konce své životnosti, je nutné jej zlikvidovat odpovídáním způsobem, který vyhovuje příslušným předpisům o likvidaci.

1. Použitý hydraulický olej musí být zlikvidován ve schváleném recyklačním zařízení.
2. Demontujte plastové a pryžové součásti a zlikvidujte je v souladu s platnou legislativou pro ochranu životního prostředí.
3. Po demontování uvedených součástí je stroj připraven k předání společnosti schválené pro nakládání s odpady.

Poznámky

Honest Work.

Egholm A/S

Transportvej 27

7620 Lemvig, Denmark

T.: +45 97 81 12 05

www.egholm.eu - info@egholm.dk