

Betriebs- anleitung



**V- schneeräumschild
City Ranger 2260/2250**

Einleitung

Sehr geehrter Kunde!

Wir gratulieren Ihnen zum Kauf dieses neuen Egholm Produkts

Der City Ranger 2260/2250 ist ein in Dänemark entwickeltes und gefertigtes Qualitätsprodukt, das sich für die Pflege von Außenbereichen besonders gut eignet.

Um Ihr City Ranger 2260/2250 V-Schneeräumschild optimal nutzen zu können, sollten Sie Folgendes beachten

Vor Inbetriebnahme Ihres City Ranger 2260/2250 V-Schneeräumschildes ist die Betriebsanleitung sorgfältig durchzulesen. Sollten Sie mit den Funktionen des Geräts nicht vertraut sein, besteht nämlich Verletzungs- und Beschädigungsgefahr.

Sicherheitshinweis

Auslegung und Ausstattung des V-Schneeräumschildes gewährleisten bei der Arbeit höchstmögliche Sicherheit für den Bediener und in der Nähe befindliche Personen. Wir bitten Sie daher, sich insbesondere den Abschnitt 1.1 Sicherheit durchzulesen. Reparaturarbeiten dürfen nur von Fachleuten ausgeführt werden.

Das V-Schneeräumschild ist ausschließlich für den gewerblichen Einsatz bestimmt. Bei der Übergabe der Maschine wird der Benutzer gründlich in deren Funktionen eingewiesen, damit er damit vertraut ist. Die Maschine darf nur dann von einer anderen Person bedient werden, wenn diese die Betriebsanleitung sorgfältig gelesen hat und gründlich eingewiesen wurde. Die Betriebsanleitung gilt als feste Ausstattung und muss jeder verkauften Maschine beiliegen.

Warnhinweise

An manchen Stellen in der Betriebsanleitung ist dieses Symbol zu sehen. Dieser Warnhinweis weist auf Punkte hin, bei denen zur Vermeidung von Personenschäden oder Beschädigungen der Maschine und ihrer Teile besondere Sorgfalt angebracht ist. Wo dieses Symbol erscheint, ist also besondere Vorsicht geboten.



Vorbehalte

Da wir von Egholm laufend um Verbesserungen bemüht sind, behalten wir uns das Recht vor, jederzeit und ohne Vorankündigung technische Änderungen an dem Gerät und seinen Teilen vorzunehmen. Die Fa. Egholm haftet nicht für etwaige Fehler in dieser Betriebsanleitung.

Fragen Sie uns!

Sollten Sie Fragen zu Ihrem neuen Gerät haben, können Sie sich jederzeit an die Fa. Egholm wenden.

Mit freundlichen Grüßen

Egholm A/S · Transportvej 27 · DK-7620 Lemvig

T. +45 97 81 12 05 · F. +45 97 81 12 10

E-Mail: info.egholm.de · www.egholm.de



Egholm App - einfacher Zugang zu nützlichen Informationen

Laden Sie unsere Egholm App herunter, tippen Sie die Seriennummer Ihrer Maschine ein und fügen Sie nach Belieben Ihre Anbaugeräte hinzu, um Zugriff auf Videos, Bedienungsanleitungen, technische Daten und vieles mehr zu erhalten.

Wenn Sie zustimmen, erhalten Sie Benachrichtigungen zu Produkt- und Serviceinformationen, Angeboten etc. Die App ist für Apple und Android Mobiltelefone verfügbar.

Inhaltsverzeichnis

Allgemeines	5
1.1 Sicherheit	5
1.2 EU-Konformitätserklärung	6
1.3 Technische Daten	7
Betriebsanleitung	9
2.1 An- und Abbau	9
2.2 Vor Inbetriebnahme	10
2.3 Inbetriebnahme	10
2.4 Höhenverstellung	11
Service und Wartung	13
3.1 Reinigung	13
3.2 Wartung	13
Bestimmungen	16
4.1 Garantieb Bestimmungen	16
4.2 Reklamationsbestimmungen	17
4.3 Entsorgung	17
Notizen	18

Denn V-Schneeräumschild ist speziell für schweren und harten Schnee entworfen. Mit seiner Keilform durchbricht es feste Schichten, teilt den Schnee und schiebt ihn beidseitig seitlich weg. Auch große Schneemengen haben dem nichts mehr entgegenzusetzen.

Das Schneeräumschild kann zudem in Y-Stellung gebracht werden, wodurch es sich hervorragend zum Wegtransportieren von Schnee auf geräumten Flächen eignet, was sich vor allem auf Plätzen, Parkflächen, Innenhöfen und überall dort, wo Schnee an einer Stelle zusammengeschoben werden soll, als äußerst praktisch erweist.

Zum Schutz des zu räumenden Bodenbelags und der Maschine ist das V-Schneeräumschild serienmäßig mit vier Rückzugfedern ausgestattet.

Fahrbahn- oder Bodenunebenheiten werden durch die pendelnde Aufhängung des V-Schneeräumschildes ausgeglichen.

Heiße Tipps

Stellen Sie die Gleitkufen nach den Bodenbelagsverhältnissen ein. Gibt es viele Kanten oder flache Stufen, sind die Gleitkufen hochzustellen, damit das Schild nicht gegen die Kanten stößt

Bei großen Schneemassen kommt das V-Schneeräumschild zum Einsatz. Das V-Schneeräumschild leistet die grobe Vorarbeit, den Rest erledigt die Frontkehrmaschine.

Zum Schutz des Hydrauliksystems sind die Schnellkupplungen vor dem Kuppeln von Verschmutzung zu säubern.

Tägliche Reinigung und Wartung verlängern die Lebensdauer von Maschine und Gerät.

Allgemeines

**Honest
Machines**

1.1 Sicherheit



Aufenthalt im Arbeitsbereich vermeiden

Es ist darauf zu achten, dass sich niemand in der Nähe der in Betrieb befindlichen Maschine aufhält, da Klemmgefahr besteht.



Hinweis

Aufgrund der Knicklenkung schert das Heck der Maschine beim Schwenken aus – immer Abstand halten! Aufenthalt im Arbeitsbereich ist deshalb zu vermeiden. (Abb. 1)



Durch Bewegen des Joysticks nach links oder rechts schwenkt der linke Teil des V-Schneeräumschild auf die Seite. Wird der Joystick bewegt und gleichzeitig die schwarze Taste am Joystick betätigt, schwenkt der rechte Teil auf die Seite. Aufenthalt im Arbeitsbereich ist deshalb zu vermeiden. (Abb. 2)



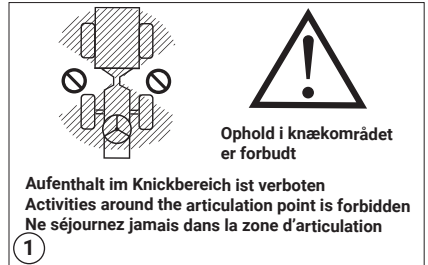
Klemmgefahr von Fingern!

Halten Sie Hände und Finger von solchen Bereichen weg, wo Einklemmgefahr besteht.



Unfälle durch Umkippen vermeiden

Niemals Gelände mit Rutsch- oder Kippgefahr befahren. Niemals an Hängen fahren, deren Neigungswinkel 10° übersteigt. (Abb. 3)



Aufenthalt im Arbeitsbereich vermeiden!



Schwarze Taste

Joystick



Gelände mit mehr als 10° Neigungswinkel darf nicht befahren werden.

Allgemeines

1.2 EU-Konformitätserklärung


Hersteller: **GMR maskiner a/s**
Adresse: **Saturnvej 17 · DK-8700 Horsens**
Telefon: **+45 75 64 36 11**

erklärt hiermit, dass
die Maschine: **V-Schneeräumschild 2260/2250**
Typ: **FS 1300 VLE 2250**

entspricht den einschlägigen Bestimmungen der:
Richtlinie 2006/42/EG des Europäischen Parlaments und des Rates vom 17. Juni 2006 zur
Angleichung der Rechts- und Verwaltungsvorschriften der Mitgliedstaaten für Maschinen.

Beachte: Jede Änderung, Umbau oder Ergänzung von Anbaugeräten, Zubehör oder anderer
Ausrüstung, die nicht von Egholm hergestellt werden, führt automatisch zur Erlöschung der
Typgenehmigung, CE-Zulassung und jeder anderen Genehmigung sowie zur Erlöschung der
Gewährleistung.

Sofern zwischen Nutzer, Kunde und Egholm nichts anderes schriftlich vereinbart wurde, ist
Egholm Eigentümer aller Daten, die von der Maschine und den Anbaugeräten während der
Nutzungsdauer erzeugt werden.

Ort: Lemvig
Datum: _____
Unterschrift: 
Rainer Flanz, Senior Ingenieur

1.3 Technische Daten

Abmessungen:	Montiert	Demontiert
Länge (L)	3000 mm	500 mm
Breite (B)	1400 mm	1400 mm
Höhe mit Kabine	1960 mm	600 mm

Technische Daten

Gewicht des V-Schneeräumschildes	118 kg
Arbeitsbreite	1200 - 1400 mm
Bodenfreiheit unter Schürfleiste, angehoben	240 mm
Bodenfreiheit unter den Gleitkufen, angehoben	215 mm

Hinweis

Technische Veränderungen können ohne vorherige Ankündigung vorgenommen werden.

Betriebsanleitung

**Honest
Machines**

2.1 An- und Abbau

1. Die Verriegelung am Frontkuppeldreieck entriegeln. (Abb. 1)

2. Den Geräteträger an das V-Schneeräumschild heranfahren, bis die Frontkuppeldreiecke ineinander greifen. (Abb. 2)

3. Das Frontkuppeldreieck durch Zurückziehen des Joysticks anheben, bis das V-Schneeräumschild keinen Bodenkontakt mehr hat.

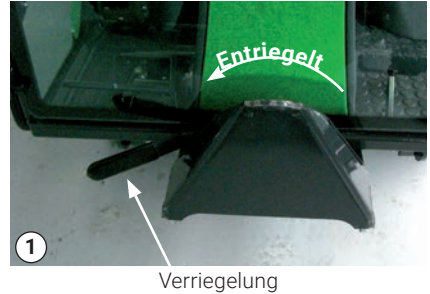
4. Motor ausschalten.

5. Verriegelung am Frontkuppeldreieck verriegeln. (Abb. 3) Die Verriegelung darf ausschließlich bei ausgeschaltetem Motor betätigt werden.

Abbau

Umgekehrte Reihenfolge wie beim Anbau.

Um An- und Abbau zu erleichtern, rechten und linken Schild gleich ausrichten.



Betriebsanleitung

2.2 Vor Inbetriebnahme

Während des Transports

Das V-Schneeräumschild in angehobener Stellung mit der Transportsicherung verriegeln. Dadurch wird ein unbeabsichtigtes Absenken des Geräts während des Transports verhindert.

Die Transportsicherung wie folgt verriegeln

Die Verriegelung in die obere Position schieben. Den Joystick nach oben ziehen, um das Frontkuppeldreieck anzuheben. Sobald das Frontkuppeldreieck angehoben wird, wird die Transportsicherung automatisch verriegelt. (Abb. 1)

Die Transportsicherung wie folgt entriegeln: Den Hebel der Transportsicherung lösen und das Frontkuppeldreieck bis in die oberste Position anheben. – Jetzt kann das Gerät wieder abgesenkt werden. (Abb. 2)

2.3 Inbetriebnahme

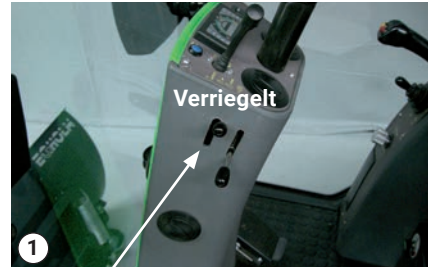
1. Die Maschine anlassen.

2. Das V-Schneeräumschild durch Bewegen des Joysticks nach unten absenken. (Abb. 3)

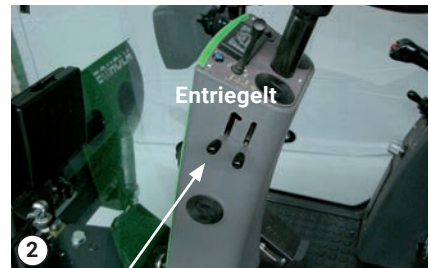
3. Durch Betätigung der roten Taste am Joystick die Schwimmstellung aktivieren. (Abb. 4)
Somit werden Unebenheiten des Geländes oder der Fahrbahn vom V-Schneeräumschild ausgeglichen. Für die Einstellung der Schwimmstellung, siehe Betriebsanleitung für den Geräteträger City Ranger 2260/2250.

4. Den linken Schild des V-Schneeräumschilds durch Bewegen des Joysticks nach links oder rechts schwenken. Durch Ziehen des Joysticks nach vor schwenkt der Schneeräumschild nach vor.

5. Durch Bewegen des Joysticks bei gleichzeitiger Betätigung der schwarzen Taste am Joystick wird das rechte Schild des V-Schneeräumschilds nach rechts oder links bewegt. (Abb. 4)



Transportverriegelung in verriegelter Stellung.



Transportsicherung



Joystick



Schwarze Taste Schwimmstellung

2.3 Inbetriebnahme - Fortsetzung



Vorsicht!

Dafür sorgen, dass sich niemand zu Nahe der in Betrieb befindlichen Maschine aufhält.



Achtung!

Aufgrund der Knicklenkung schert das Heck der Maschine bei Drehung aus – Klemm- und Auffahrgefahr!



Achtung!

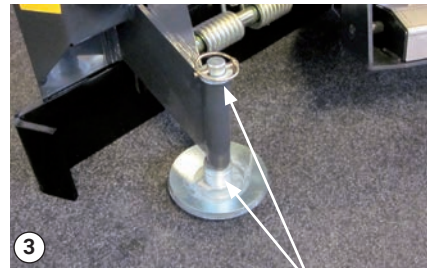
Durch Auffahren an Hindernissen wie zum Beispiel Randsteinen kann das V-Schneeräumschild beschädigt werden. Beschädigungen können Bolzen sprengen oder Teile des Schneeräumschildes verbiegen. Schäden dieser Art fallen nicht unter die Gewährleistung.



Das V-Schneeräumschild mit dem Joystick anheben.



Transportsicherung



Gleitkufe

2.4 Höhenverstellung

Stellen Sie die Gleitkufen nach den Bodenbelagsverhältnissen ein.

Gibt es viele Kanten oder flache Stufen, sind die Gleitkufen hochzustellen, damit die Schürfleiste nicht gegen die Kanten stößt.

Einstellung der Räumhöhe

1. Das V-Schneeräumschild durch Bewegungen des Joysticks nach oben anheben. (Abb. 1)

2. Das V-Schneeräumschild in angehobener Stellung mit der Transportsicherung verriegeln. (Abb. 2)

3. Die Maschine anhalten.

4. Sicherheitsring von der Gleitkufe entfernen. (Abb. 3)

Mit den Distanzscheiben die Höhe der Gleitkufe einstellen, indem sie entweder unten oder oben eingelegt werden.

Service und Wartung

**Honest
Machines**

3.1 Reinigung

Tägliche Reinigung und Wartung verlängern die Lebensdauer von Maschine und Gerät.

Das V-Schneeräumschild nach Verwendung mit reinem Wasser reinigen.
Hochdruckreiniger nie direkt auf die Schnellkupplungen richten.

Die Klappe über den Schnellkupplungen öffnen.
Den Bereich um die Schnellkupplungen mit Druckluft reinigen. Die Kupplungen eventuell mit einem Tuch trocknen.

(Abb. 1) Die Kupplungen, Anschlüsse usw. müssen vor Anbau des Geräts intakt sein.



①

Schnellkupplungen

3.2 Wartung

Abschmieren der Lager

Das Lager im Drehgelenklager des V-Schneeräumschildes ist regelmäßig mit hochwertigem Schmierfett zu schmieren.

1. Die Maschine anhalten.
2. Die Schmiernippel reinigen und Fett in die Lager einpressen, bis es austritt. (Abb. 2)

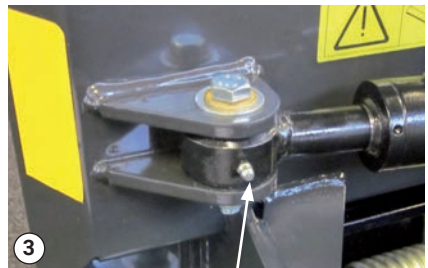
Im Mitteldrehgelenk befinden sich 5 Schmiernippel.

An den Hydraulikzylindern befinden sich 4 Schmiernippel. (Abb. 3)



②

Anordnung der Schmiernippel



③

Anordnung der Schmiernippel



Notiz

Nach 10 Betriebsstunden - prüfen, ob Schrauben und Muttern angezogen sind.

Service und Wartung

3.2 Wartung - Fortsetzung

Austausch der Schürfleiste

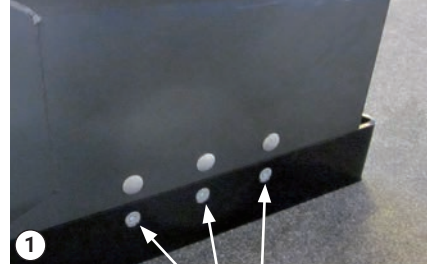
Verschleiß der Schürfleiste darf max. bis zur Schildunterkante reichen.

1. Das V-Schneeräumschild ganz nach oben anheben und mit der Transportsicherung verriegeln. (Siehe Abschnitt 2.2)
2. Die Maschine anhalten.
3. Die Bolzen und Befestigungsmuttern für die Schürfleiste abschrauben und die Schürfleiste ausbauen. (Abb. 1)
4. Die neue Schürfleiste in umgekehrter Reihenfolge einbauen.
Neue Schürfleisten und Gleitkufen sind beim Egholm-Fachhändler erhältlich.

Aufbewahrung außerhalb der Saison

Vor dem Unterstellen des V-Schneeräumschildes nach der Saison eventuell losen Lack entfernen und Schadstelle mit neuem Lack ausbessern.

Wir empfehlen das Gerät zu schmieren/mit Konservierungsöl einzusprühen.



Befestigungsmuttern, mit denen die Schürfleiste befestigt ist

Bestimmungen

**Honest
Machines**

Bestimmungen

4.1 Garantiebestimmungen

Wir gewähren 12 Monate Garantie auf Materialien und Herstellung des V-Schneeräumschildes, gültig ab Kaufdatum. Sollten während der Garantiezeit Fehler oder Schäden am Gerät auftreten, führt die Fa. Egholm Reparaturen gemäß nachstehender Garantiebedingungen ohne Berechnung von Arbeitszeit und Materialaufwand durch.

Garantiebedingungen

1. Die Egholm Garantie gilt nur bei Vorlage der mit Typenbezeichnung, Seriennummer und Kaufdatum versehenen Originalrechnung.
2. Regelmäßige Kontrolle, Einstellung und Wartungsarbeiten sowie technische Änderungen sind nicht in der Garantie enthalten.
3. Alle eventuellen Fragen zur Garantie sind an den Händler zu richten, von dem die Maschine gekauft wurde.
4. Diese Garantie umfasst keine Defekte, die nicht auf Material- oder Herstellungsmängel zurückgeführt werden können.
5. Diese Garantie gilt auch für Personen und Unternehmen, die die Maschine während der Garantiezeit legal erworben haben.
6. Damit Egholm eventuelle Gewährleistungsansprüche anerkennen kann, muss die Wartung gemäß den geltenden Anweisungen durchgeführt und dokumentiert werden.
7. Die Fa. Egholm behält sich das Recht vor, Verbesserungen oder konstruktive Änderungen an Maschinen vorzunehmen, ohne sich dazu zu verpflichten, schon ausgelieferte Maschinen ebenfalls entsprechend zu modifizieren.

Folgendes ist in der Garantie nicht beinhaltet

- Verschleiß, Bedienungsfehler, Unfälle, fahrlässiger Umgang mit der Maschine, eigenmächtige konstruktive Änderungen, Verwendung nicht originaler Ersatzteile und Anbaugeräte, die nicht von der Fa. Egholm stammen.
- Maschinen mit unleserlicher Seriennummer.
- Schäden als Folge von Witterungseinflüssen, Wasser-, Brand- und Kriegsschäden, Unruhen, nicht oder mangelhaft durchgeführte Wartung und alle Umstände, die sich der Kontrolle durch die Fa. Egholm entziehen.

4.2 Reklamationsbestimmungen

Anfragen bezüglich Einsatz, Reparatur, Wartung oder Ersatzteile sowie eventuelle Reklamationen richten Sie bitte direkt an Ihren Egholm-Vertriebspartner.

Wir sind sicher, dass Ihnen die Maschine gute Dienste leisten wird.

Mit freundlichen Grüßen
Egholm A/S

4.3 Entsorgung

Wenn das V-Schneeräumschild nach vielen Jahren ausgedient hat, ist es entsprechend einschlägiger gesetzlicher Bestimmungen sachgerecht zu entsorgen.

1. Hydrauliköl bei der kommunalen Sammelstelle als Sondermüll abliefern.
2. Kunststoff- und Gummiteile abbauen und vorschriftsmäßig entsorgen.
3. Danach kann das Gerät einem öffentlich geprüften Altmetallhändler übergeben werden.

Notizen

Honest Work.

Egholm A/S
Transportvej 27
7620 Lemvig, Denmark
T.: +45 97 81 12 05
www.egholm.de - info@egholm.de