

Brugsanvisning



**Hækkeklipper
City Ranger 2200**

Introduktion

Kære Kunde

Tillykke med dit nye Egholm produkt

City Ranger 2200 er en dansk udviklet og produceret redskabsbærer, der er særdeles fleksibel til vedligeholdelse af udendørsarealer.

Få et optimalt udbytte af din City Ranger 2200 Hækkeklipper

For at sikre et optimalt udbytte af City Ranger 2200 Hækkeklipperen skal denne brugsanvisning læses grundigt igennem før maskinen tages i brug. Manglende instruktion kan resultere i personskade og beskadigelse af maskinen.

Sikkerhed

Hækkeklipperen er indrettet med forskellige anordninger for at sikre optimal sikkerhed ved arbejdet med redskabet både for bruger og omgivelser. Vi beder dig derfor være særlig opmærksom på afsnit 1.1 Sikkerhed. Service skal udføres af fagfolk.

Hækkeklipperen er kun til professionelt brug. Ved levering vil brugeren få en grundig instruktion i brugen af redskabet, så brugeren bliver en kompetent operatør. Redskabet bør ikke udlånes til en anden bruger, uden at denne har fået en grundig instruktion og har læst brugsanvisningen nøje. Brugsanvisningen er en del af redskabets udstyr og skal derfor følge maskinen ved salg.

Advarsler

Visse ting i brugsanvisningen er fremhævet med dette symbol som en advarsel. Advarslen minder om de områder, hvor der skal udvises ekstra omhu for at undgå personskade eller beskadigelse af maskinen og udstyr. Advarslen angiver ligeledes, hvordan man skal være agtpågivende.



Forbehold

Da det er Egholms politik til stadighed at foretage optimeringer, forbeholder vi os ret til at ændre maskinens specifikationer og udstyr på ethvert tidspunkt uden varsel. Egholm A/S tager forbehold for fejl og mangler i brugsanvisningen.

Kontakt Egholm

Opstår der spørgsmål til det nye Egholm produkt, er du altid meget velkommen til at kontakte Egholm A/S.

Med venlig hilsen

Egholm A/S · Transportvej 27 · DK-7620 Lemvig

T. +45 97 81 12 05 · F. +45 97 81 12 10

E-mail: info@egholm.dk www.egholm.dk

Indholdsfortegnelse

Generel information	5
1.1 Sikkerhed	5
1.2 EF-overensstemmelseserklæring	6
1.3 Tekniske data	7
Brugsanvisning	9
2.1 På- og afmontering	9
2.2 Før start	11
2.3 Igangsætning	12
2.4 Indstilling af klippeposition	14
Service og vedligeholdelse	18
3.1 Rengøring	18
3.2 Vedligeholdelse	18
Bestemmelser	20
4.1 Garanti	20
4.2 Reklamation	21
4.3 Demontering	21
Sliddele	23
5.1 Sliddele - City Ranger 2200 Hækkeklipper	23

Egholm Hækkeklipperen klipper hurtigt og effektivt hække og buske i op til 3 meters højde og med en grentykkelse på op til 20 mm afhængig af sorten. Hækkeklipperen er monteret foran på maskinen og betjenes fra maskinens førerplads.

Hækkeklipperens klippebom kan indstilles til at klippe vandret, lodret eller i hvilken som helst vinkel og kan således let tilpasses hækens facon.

Under transport er klippebommen foldet sammen, så den fylder mindst muligt.

Hækkeklipperen af- og påmonteres maskinen på max. 1 min uden brug af værktøj.

Når hækkeklipperen er frakoblet står den selv på sine 4 drejehjul og kan nemt skubbes til opbevaringspladsen, når den ikke er i brug.

General information

**Honest
Machines**

1.1 Sikkerhed



Bemærk

Pga. knækstyringen slår maskinens bagende ud, når der drejes på rattet. Undgå derfor ophold for tæt på maskinen under brug. (Billede 1)



Undgå ophold for tæt på maskinen under brug

Sænkning og vip af knivbjælken kan medføre alvorlige skader på personer, der rammes eller klemmes i konstruktionen.



Afskærm altid knivbjælken, når Hækkeklipperen transporteres, eller ikke anvendes

Afskærmningen fjernes umiddelbart, før hækkeklipperen sættes i gang. (Billede 2)



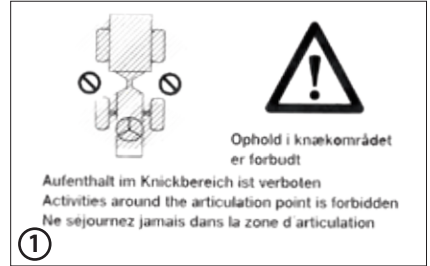
Stop maskinens motor, ved vedligehold og reparation

Redskabsbærerens motor skal altid være stoppet, når der udføres justering, vedligehold eller reparation på Hækkeklipperen.



Undgå væltningsulykker

Kør ikke med maskinen, hvor den kan glide tippe eller vælte. Kør ikke på bakker med skråninger, der overstiger 10° hældning. Kontroller og evt. juster dæktrykket til 1,5 bar (22 psi) når Hækkeklipperen monteres. Et for lavt dæktryk øger faren for væltningsulykker. (Billede 3)



Undgå ophold i arbejdsområdet



Afskærmning



Kør ikke på skråninger med over 10° hældning

Generel information

1.2 EF-overensstemmelseserklæring

Fabrikant: **Egholm A/S**
Adresse: **Transportvej 27 · DK-7620 Lemvig**
Telefon: **+45 97 81 12 05**

erklærer hermed, at

Maskinen: **Hækkeklipper**
Model: **Elkær Maskiner**
Type: **HK 1300 MINI / 2200**

- er i overensstemmelse med Maskindirektivets bestemmelser direktiv 2006/42/EF
- er i overensstemmelse med Arbejdstilsynets bekendtgørelse nr. 561 af 24. juni 1994 med efterfølgende ændringer


Enhver ændring, ombygning eller tilføjelse af redskaber, tilbehør eller andet udstyr, der ikke er fremstillet af Egholm, medfører automatisk annullering af typegodkendelse, EF-godkendelse, enhver anden godkendelse samt enhver garanti på maskine og redskaber.

Medmindre andet er aftalt skriftligt mellem operatøren, kunden og Egholm, er Egholm dataophavsmand til alle data genereret af maskinen og redskaber under brug.

Autoriseret til at udarbejde den tekniske dokumentation er:

Rainer Flanz
Egholm A/S
Transportvej 27 · DK-7620 Lemvig

Sted: Lemvig
Dato: _____
Underskrift:


Rainer Flanz, R&D direktør

Generel information

1.3 Tekniske data

Dimensioner	Påmonteret	Opbevaringsmål
Længde (L)	3500 mm	1000 mm
Bredde (B)	1600 mm	1600 mm
Højde (H) m/førerhus	1960 mm	1450 mm
Højde (H) m/styrtbøjle	2000 mm	

Tekniske data

Typebetegnelse	HK 1300 MINI / 2200
Max. rækkevidde vandret	2500 mm
Klippebredde	1300 mm
Vandret klippehøjde	300 mm - 2100 mm
Lodret klippehøjde	0 mm - 3200 mm
Svingvinkel for knivbjælke	270°
Greentykkelse max	20 mm
Arbejdshastighed	1-3 km/t
Vægt	130 kg
Hydraulikolie	Texaco Rando HDZ 46 eller tilsvarende

Bemærk

Specifikationer kan ændres uden forudgående varsel.

Typeskilt

(Billede 1)



Typeskilt

Brugsanvisning

**Honest
Machines**

2.1 På- og afmontering

1. Sæt låsehåndtaget på basismaskinens A-ramme i ulåst position. (Billede 1)

Tips

Løft Hækkeklipperens forhjul fri af underlaget og sænk støttebenene, så A-rammen på Hækkeklipperen hælder bagud for at lette tilkoblingen. Herved bliver det lettere at "fange" A-rammen under tilkoblingen. (Billede 2)

2. Kør maskinen helt hen til Hækkeklipperens A-ramme, så A-rammerne er helt inde i hinanden. (Billede 3)

3. Løft A-rammen ved at trække joysticket tilbage indtil Hækkeklipperen hænger frit over jorden. (Billede 4)

4. Stop motoren.



Ulåst A-ramme



Støtteben nede



Sammenkobling



Træk joysticket tilbage

Brugsanvisning

2.1 På- og afmontering - fortsat

5. Lås Hækkeklipperen fast med låsehåndtaget på A-rammen. Låsehåndtaget må kun påvirkes, når motoren er stoppet. (Billede 1)

6. Træk splitten på støttebenene ud, løft støttebenene helt op og sæt splitten i igen. (Billede 2)

7. Afmontering:

Modsat rækkefølge som ved påmontering.

Stil altid maskinen på et plant og stabilt underlag, så Hækkeklipperen af sikkerhedshensyn ikke vælter ved frakobling.



Lås A-ramme



Støtteen op

Split

2.2 Før start

Under transport

Fastlås Hækkeklipperen i løftet position med transportlåsen.

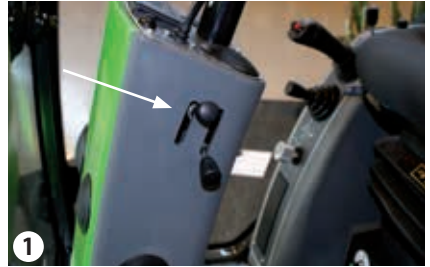
Det sikrer, at redskabet ikke utilsigtet sænkes under transport.

Sådan låser du transportlåsen

Skub håndtaget op i øverste position. Løft A-rammen ved, at bevæge joysticket bagud. Når A-rammen løftes, aktiveres transportlåsen automatisk. (Billede 1)

Sådan låser du transportlåsen op:

Hægt håndtaget af og løft A-rammen i øverste pos. - nu kan redskabet sænkes igen, ved at bevæge joysticket fremad. (Billede 2)



Transportlås i låst position



Transportlås i ulåst position

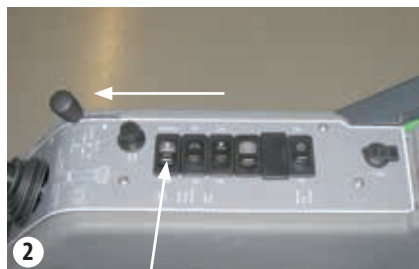
Brugsanvisning

2.3 Igangsætning

1. Fjern Afskærmningen fra knivbjælken.
(Billede 1)
2. Start maskinen.
3. Start Hækkeklipperen ved at tænde kontakten PTO-front. Det anbefales at maskinens omdrejningstal justeres til 2000 rpm. (Billede 2)
4. Sænk Hækkeklipperen ved at bevæge joysticket fremad, så Hækkeklipperens hjul følger underlaget. (Billede 3 +4)



Afskærmning



PTO front og gashåndtag



Joystick frem



Hjul på underlag

2.3 Igangsætning - fortsat

Tips

Ved blødt underlag kan vægtoverføringen med fordel aktiveres (rød knap). Vægtoverføringen justeres på drejeknappen. (Billede 1)



Bemærk

Sørg for at ingen personer opholder sig for tæt på maskinen, når den er i gang.



Vægtoverføring

Brugsanvisning

2.4 Indstilling af klippeposition

Indstil klippepositionen ved at bevæge joysticket enten til højre eller venstre, kombineret med brug af den sorte knap på joysticket. (Billede 1)

Hækkeklipping til venstre side for maskinen

1. Hold den sorte knap inde og bevæg joysticket mod højre. Klipperarmen bevæger sig nu op i lodret position. (Billede 2)

2. Hold den sorte knap inde og bevæg joysticket mod venstre. Klipperarmen bevæger sig nu ud mod venstre side. (Billede 3)

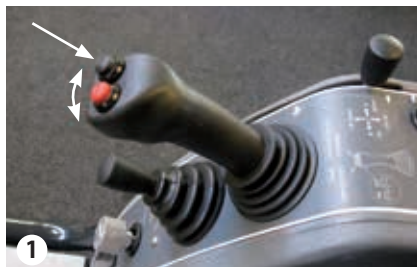
3. Bevæg joysticket mod venstre. Spidsen af knivbjælken bevæger sig nu opad. (Billede 4)

Hækkeklipping i vandret/lodret position i venstre side

1. Bevæg joysticket mod venstre indtil knivbjælken er oppe i vandret/lodret position eller
2. Bevæg joysticket mod højre indtil knivbjælken er nede i vandret/lodret position

3. Ved klipping på et højere vandret/lodret niveau: Hold den sorte knap inde og bevæg joysticket mod højre. Klipperarmen bevæger sig nu opad. Foretag igen indstilling i forhold til punkterne 1 + 2.

4. Ved klipping på et lavere vandret/lodret niveau: Hold den sorte knap inde og bevæg joysticket mod venstre. Klipperarmen bevæger sig nu nedad. Foretag igen indstilling i forhold til punkterne 1 + 2.



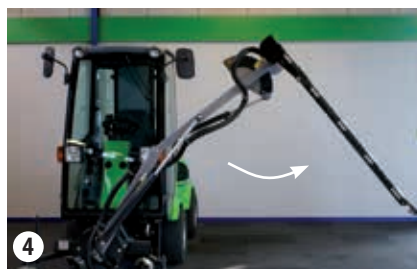
Joystick højre - venstre og sort knap



Klipperarm opad



Klipperarm nedad



Knivbjælke opad

2.4 Indstilling af klippeposition - fortsat

Skift fra venstre til højre side af maskinen

1. Bevæg joysticket mod venstre. Spidsen af knivbjælken bevæger sig nu nedad. Stands først bevægelsen når knivbjælkenes spids er i højre side. (Billede 1)

2. Flyt tårnet fra venstre til højre position. Frigør låsesplitten ved at dreje håndtaget 90° til siden. Tårnet kan nu vippes over til højre side, og låses. (Billede 2 +3)

Tips!

Smal sti

Hvis der skal klippes på en smal sti, vippes tårnet helt over til modsatte side, så knivbjælken kan komme tæt ind til maskinen.

Tips!

Rækkevidde

Er der brug for at række langt ud til siden, vippes tårnet til samme side som der klippes.

3. Hold den sorte knap inde, og bevæg joysticket mod venstre. Klipperarmen bevæger sig nu mod højre. (Billede 4)



Knivbjælke i højre side



Tårn justering



Låsesplit



Klipperarm mod højre

Brugsanvisning

2.4 Indstilling af klippeposition - fortsat

Hækkeklipping i vandret/lodret position i højre side

1. Bevæg joysticket mod højre indtil knivbjælken er oppe i vandret/lodret position eller
2. Bevæg joysticket mod venstre indtil knivbjælken er nede i vandret/lodret position

3. Ved klipping på et højere vandret/lodret niveau: Hold den sorte knap inde og bevæg joysticket mod højre. Klipperarmen bevæger sig nu opad. Foretag igen indstilling i forhold til punkterne 1 + 2

4. Ved klipping på et lavere vandret/lodret niveau: Hold den sorte knap inde og bevæg joysticket mod venstre. Klipperarmen bevæger sig nu nedad. Foretag igen indstilling i forhold til punkterne 1 + 2

Tips!

Hække og buske klippes nedefra. Det vil sige, at knivbjælken vendes med ydreenden nedad, så slæbeskoen netop rører jorden og klippingen startes. Herefter hæves knivbjælken længere op på hækken, og der køres igen i det samme spor, indtil hækken er klippet helt til toppen. (Billede 1)

Kørehastighed

Det anbefales at køre med ca. 1 – 3 km/t, afhængig af forholdene.



Slæbesko

Service og vedligeholdelse

**Honest
Machines**

Service og vedligeholdelse

3.1 Rengøring

Daglig rengøring og vedligeholdelse forlænger levetiden på maskinen såvel som redskab.

Rengør Hækkeklipperen med vand efter endt brug. Undgå højtryksrensning direkte på lynkoblingerne.

Lynkoblingerne rengøres med en klud. (Billede 1)



1 Rengøring af lynkoblinger

3.2 Vedligeholdelse

Alle bolte kontrolleres og efterspændes efter nogle få timers kørsel, og derefter ca. 1 gang/sæson.

Knivblade og knivholdere smøres hver 2. time. (Billede 2)

Smørenipler ved alle drejeled smøres et par gange pr. sæson. (Billede 3)

Udskift straks defekte knive for, at bevare et rent snit, og mindske belastningen på Hækkeklipperen.

Udskiftning af knive skal udføres af en autoriseret Egholm forhandler



2 Smøring af kniv



3 Smørenipler

Bestemmelser

**Honest
Machines**

Bestemmelser

4.1 Garanti

På Hækkeklipperen ydes en garanti på materialer og fabrikation på 24 måneder fra købsdatoen. Opstår der fejl eller defekter på redskabet inden for garantiperioden, vil Egholm A/S udføre reparationen i henhold til nedenstående garantibetingelser og uden beregning for arbejdstid og materialeforbrug.

Garantibetingelser:

1. Egholm-garantien er kun gyldig, når den originale regning forsynet med modelbetegnelse, serienummer og købsdato fremlægges.
2. Regelmæssig kontrol, justering, service og tekniske ændringer er ikke omfattet af garantien.
3. Alle henvendelser angående garanti skal rettes til den forhandler, hvor maskinen er købt.
4. Denne garanti er ikke dækkende for defekter, der ikke kan føres tilbage til materiale eller fabrikationsfejl.
5. Denne garanti gælder for personer, som på legal vis har erhvervet maskinen inden for garantiperioden.
6. Service skal udføres og dokumenteres i henhold til gældende anvisninger for at Egholm kan imødekomme eventuelle krav inden for garantiperioden.
7. Egholm A/S forbeholder sig ret til at foretage forbedringer og designmæssige ændringer på maskinerne uden herved at forpligte sig til at modificere allerede leverede modeller i forhold hertil.

Følgende områder er således ikke omfattet af garantien

- Slid, betjeningsfejl, ulykker, uagtsom omgang med redskabet, ændringer af redskabets konstruktion, anvendelse af andre reservedele og redskaber end originale Egholm dele.
- Maskiner med ulæseligt serienr.
- Skader opstået som følge af torden, vand, brand, krig, samfundsmæssige uroligheder, forkert eller manglende udført vedligeholdelse, følgeskader og øvrige årsager uden for Egholms kontrol.

4.2 Reklamation

Al henvendelse vedrørende redskabet bedes rettet til den distributør, hvor redskabet er købt. Dette gælder både almindeligt brug, service, vedligeholdelse og reservedele, samt eventuelle reklamationer.

Vi håber, at du får stor glæde af redskabet.

Med venlig hilsen
Egholm A/S

4.3 Demontering

Når Hækkeklipperen - om mange år - ikke længere er funktionsdygtig, skal den bortskaffes på forsvarlig vis, i henhold til landets love og forskrifter.

1. Hydraulikolie afleveres på kommunens modtageplads for olie- og kemikalieaffald.
2. Plast og gummidele afmonteres og bortskaffes i henhold til gældende miljølovgivning.
3. Efter afmontering af ovenstående, kan redskabet afleveres til en af kommunens godkendte produkthandlere.

Sliddele

**Honest
Machines**

5.1 Sliddele - City Ranger 2200 Hækkeklipper



90601370 Komplet knivsæt



90601050 Løst knivblad



90601410 Komplet overkniv



90601060 Nitte



90601420 Komplet underkniv



01100330 Hjul



90601030 Knivstyr



02901080 Oliespray



90601100 Slæbesko

Honest Work.

Egholm A/S
Transportvej 27
7620 Lemvig, Denmark
T.: +45 97 81 12 05
www.egholm.dk - info@egholm.dk