

Brugsanvisning



**Sneslynge
City Ranger 2260/2250**

Introduktion

Kære kunde

Tak fordi du valgte et Egholm produkt

City Ranger 2250/2260 er en dansk udviklet og produceret redskabsbærer, der er særdeles fleksibel til vedligeholdelse af udendørsarealer.

Optimal ydeevne fra din City Ranger 2250/2260 Sneslynge

Før City Ranger 2250/2260 Sneslynge tages i brug, bør du læse denne brugsanvisning nøje for at sikre korrekt anvendelse og optimal udnyttelse af maskinen. I modsat fald er der risiko for personskade og beskadigelse af maskinen.

Sikkerhed

Sneslyngen er udstyret med forskellige funktioner, der sikrer optimal driftssikkerhed for både bruger og omgivelser. Læs især afsnit 1.1 Sikkerhed meget nøje. Maskinen må kun betjenes og serviceres af kompetent personale.

Sneslyngen er udelukkende designet til brug af kompetent personale. Ved leveringen af maskinen vil brugeren have behov for grundig oplæring for at blive en kompetent operatør.

Maskinen eller redskaberne må ikke lånes ud til nogen, som ikke har gennemgået den nødvendige træning og læst denne brugsanvisning nøje.

Brugsanvisningen skal betragtes som en vigtig del af maskinen og skal derfor overdrages sammen med maskinen, hvis maskinen videresælges.

Advarsler

Visse afsnit i brugsanvisningen er markeret med dette advarselssymbol.

Advarslen angiver områder, hvor man skal være særligt forsigtig for at undgå personskade eller beskadigelse af maskine eller tilbehøret. Advarslen forklarer også, hvordan du skal være særlig opmærksom på det pågældende aspekt.



Forbehold

Da det er en politik for Egholm at foretage løbende forbedringer, forbeholder vi os retten til at ændre specifikationer og udstyr når som helst og uden forudgående varsel. Egholm påtager sig intet ansvar for fejl og mangler i brugsanvisningen.

Kontakt Egholm

Egholm A/S · Transportvej 27 · DK-7620 Lemvig

T. +45 97 81 12 05 · F. +45 97 81 12 10

e-mail: info@egholm.dk · www.egholm.eu



Egholm app - nem adgang til brugbart materiale

Download vores Egholm-app, indtast serienummeret på din maskine, og tilføj muligt tilbehør, og få adgang til videoer, vejledninger, tekniske specifikationer og meget mere.

Hvis du er enig i at modtage meddelelser, vil du blive underrettet om produkt- og serviceoplysninger, tilbud etc. App'en fås til Apple- og Android-mobiltelefoner.

Indholdsfortegnelse

Generel information	5
1.1 Sikkerhed	5
1.2 EF-overensstemmelseserklæring	7
1.3 Tekniske data	8
1.4 Hydraulikkredsløb	9
Brugsanvisning	11
2.1 Tilkobling/frakobling	11
2.2 Før opstart	13
2.3 Start	14
2.4 Opstart - fortsat	15
2.4 Justering	16
2.5 Problemløsning	17
Service og vedligeholdelse	19
3.1 Rengøring	19
3.2 Vedligeholdelse	20
Bestemmelser	23
4.1 Garanti	23
4.2 Reklamation	24
4.3 Bortskaffelse	24
Noter	25

City Ranger 2260/2250 Sneslynge arbejder hurtigt og effektivt for at klare krævende snerydningsopgaver.

Sneslyngen fungerer i to trin, hvor sneen først samles op af de roterende snekker og derefter blæses væk af en roterende ventilator.

Resultatet er en ryddet sti gennem et strengt vintermiljø.

Operatøren styrer, hvilken retning sneen skal slynges i, ved hjælp af en hydraulikbetjent joystick i kabinen. Afbøjningsvinklen styres perfekt med en kontakt til betjening af en lineær aktuator.

General information

**Honest
Machines**

Generel information

1.1 Sikkerhed



Klemningsfare.

Sørg for, at ingen opholder sig i nærheden af maskinen, når den er i brug, da der er fare for klemning.



OBS!

P.g.a. knækstyringen slår maskinens bagende ud, når der drejes på rattet. Kontroller, at der ikke opholder sig personer i nærheden af maskinens arbejdsområde under brug. (Billede 1)



Undgå vælteulykker

Kør ikke maskinen på steder, hvor der er risiko for, at den kan glide, vælte eller rulle. Kør ikke på skrånninger, der overstiger 5° hældning. (Billede 2)



Kontravægt

Brug aldrig sneslyngen uden bagmonteret kontravægt. For at sikre optimal stabilitet er det obligatorisk at have City Ranger 2250/2260 udstyret med enten en salt- og sandspreder eller kontravægte. Se tekniske data



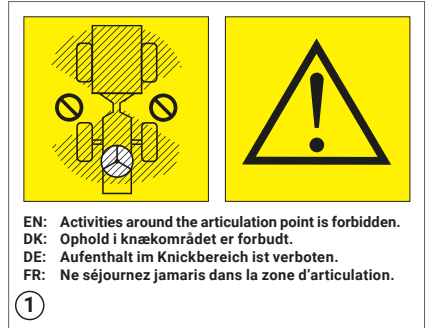
Læs brugsanvisningen

Læs denne brugsanvisning omhyggeligt, før maskinen tages i brug. (Billede 3)



Fare for indvikling i maskineri

Gå ikke tæt på sneslyngen, når den kører, da der er fare for at blive fanget i maskineriet. (Billede 4)



Undgå ophold i arbejdsområdet.



Kør ikke på skrånninger, der overstiger 5° hældning



Læs brugsanvisningen.



Undgå at blive viklet ind i maskineriet.

Introduktion

1.1 Sikkerhed - fortsat



Fare for at skade de øvre lemmer

Sørg altid for, at maskinen er stoppet helt, før du går ind i arbejdsområdet. (Billede 1)



Fare for at skade de øvre lemmer.



Kastede eller flyvende genstande

Fare for personskade på grund af kastede genstande. Hold sikker afstand til maskinen, når den er i brug. Fjern sten, grene og lignende fra kørefladen før brug. (Billede 2)



Fare for kastede eller flyvende genstande.



Sikkerhedsafstand

Sørg altid for, at der holdes en sikkerhedsafstand på 50 meter under driften. (Billede 3)



Sikkerhedsafstand (50 meter).



Personlige værnemidler

Brug altid de angivne obligatoriske personlige værnemidler. (Billede 4)



4

Obligatoriske personlige værnemidler

1.2 EF-overensstemmelseserklæring

Virksomhed:

CERRUTI S.r.l.
Via Statale 27 H, 14033 Castell'Alfero (AT)
Momsnummer 01295490054
Tlf.: +39 0141296957
Fax: +39 0141276915
info@cerrutimacchineagricole.it
www.cerrutimacchineagricole.it

Depositær for teknisk dossier:

Roberto Cerruti
Virksomhedens hovedkontor

Erklærer på eget ansvar, at følgende maskine:

Sneslynge

Model MTY L1100 SX
Serienr. _____
År _____

er i overensstemmelse med EU-direktiv:

2006/42/EF (maskindirektivet)
2000/14/EF (direktiv om udendørs støj)

For at sikre maskinens overensstemmelse blev følgende harmoniserede standarder anvendt:

UNI EN 13021:2003 + A1:2009
UNI EN ISO 13857:2009

Samt følgende tekniske specifikationer:

ISO 4413:1998
ISO 11684:1995

Castell'Alfero (AT), _____

Juridisk repræsentant
Roberto Cerruti

Generel information

1.3 Tekniske data

Dimensioner	Påmonteret	Dimensioner ved opbevaring
Længde (L)	3.450 mm.....	1.050 mm
Bredde (B)	1.125 mm.....	1.125 mm
Højde (H)	1.939 mm.....	1.500 mm

Tekniske data

Type.....	MTY 1100 SX
Lydstyrkeniveau, direktiv 2000/14/EF	106 dB(A)
Vægt	140 kg
Arbejdsbredde.....	1100 mm
Arbejdshøjde.....	600 mm
Frihøjde under snefræser ca.....	370 mm
Snekke, min. omdr./min.....	500 min ⁻¹
Snekke, maks. omdr./min.....	1000 min ⁻¹
Hydraulikolie	Texaco Rando HDZ 68

OBS!

Specifikationer kan ændres uden forudgående varsel.

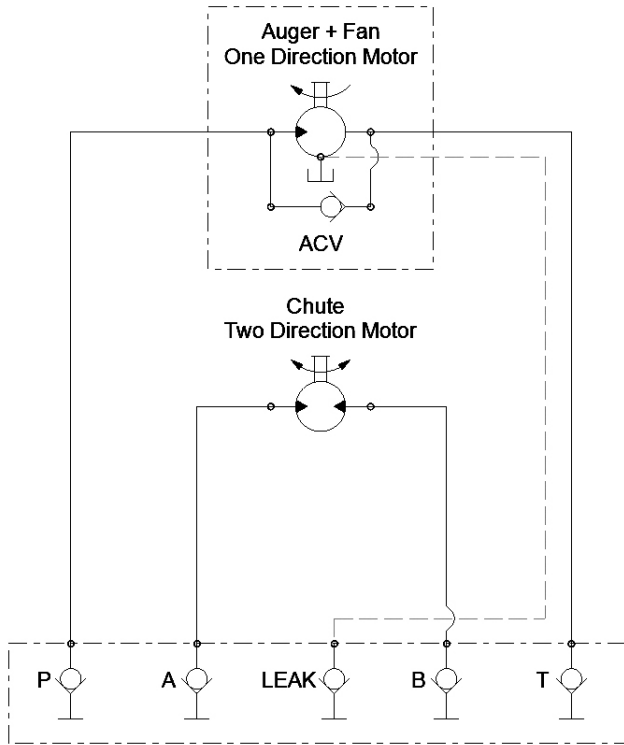
Varenummer

Sneslynge.....	E70101172
----------------	-----------

Valgfrit/obligatorisk udstyr

Kontravægte (obligatorisk ved brug uden saltspreder)	E70101201
Salt- og sandspreder (obligatorisk ved brug uden kontravægte)	E70101305

1.4 Hydraulikkredsløb



Brugsanvisning

**Honest
Machines**

2.1 Tilkobling/frakobling

Udpakning af sneslyngen

Sneslyngen pakkes og leveres på en palle med beskyttende plastfolie (Billede 1).

Pak plastfolien ud. Brug ikke en skarp kniv, da der kan opstå skader på sneslyngen. Brug helst en saks til at klippe folien om nødvendigt.

Brug et hejseværk eller en kran til at løfte sneslyngen af pallen med de markerede løftepunkter (Billede 2+3).

Kontrollér, at de roterende dele er fri for uønskede eksterne hindringer. Kontrollér, at redskabet er uden skader, så det er sikkert at bruge.



Sneslynge med beskyttende plastfolie



Løftepunkt



Sneslynge løftet med en kran

Brugsanvisning

2.1 Tilkobling/frakobling fortsat

Tilkobling

1. Låsehåndtaget på City Ranger 2260-basismaskinens A-ramme skal være i oplåst position (Billede 1).
2. Kør basismaskinens A-ramme ind i sneslyngenes A-ramme. (Billede 2).
3. Løft A-rammen ved at trække joysticken tilbage, indtil sneslyngen løftes helt over jorden (Billede 3).
4. Sluk motoren.
5. Brug låsehåndtaget på A-rammen til at låse sneslyngen på plads (Billede 4). Låsehåndtaget må kun aktiveres, når motoren er slukket.
6. Løft støttebenet til den øverste position (Billede 3).

Frakobling

Følg tilkoblingsproceduren i omvendt rækkefølge for at frakoble.



2.2 Før opstart

Under transport

Lås sneslyngen i løftet position ved hjælp af transportlåsen. Det forhindrer, at tilbehøret sænkes under transporten.

Sådan bruges transportlåsen

Flyt håndtaget til den øverste position. Løft A-ramme ved at flytte joysticket opad. Når A-rammen løftes, aktiveres transportlåsen automatisk (Billede 1).

Sådan låses transportlåsen op

Hægt håndtaget af og løft A-ramme til øverste pos. Nu kan redskabet sænkes igen (Billede 2).

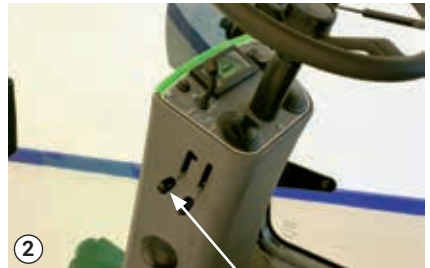


Advarsel

Kør ikke over kloakdæksler eller lignende forhindringer for at undgå sammenstød og usikker kørsel.



Transportlås – låst



Transportlås – ulåst

Brugsanvisning

2.3 Start

1. Start maskinen.



OBS!

Sørg for, at alle sikkerhedsforanstaltninger er taget i betragtning, før du aktiverer et eventuelt redskab.

2. Sænk sneslyngen ved forsigtigt at bevæge joysticken nedad. (Billede 1)



OBS!

Hård og pludselig sænkning kan forårsage uønskede skader på sneslyngen.

3. **VALGFRIT** - Aktivér vægtfordelingen ved hjælp af den venstre (røde) knap på joysticken. (Billede 2)

Sneslyngen vil nu følge terrænet. Funktionen deaktiveres ved at trykke på den røde knap igen.

Bemærk: Aktivér kun vægtfordelingen, når redskabet hviler på jorden. Dette forhindrer uønsket hård og pludselig sænkning.

4. Vægtfordelingens løftekapacitet justeres ved hjælp af aluminiumsgrebet. Løftekapaciteten ændres ved at skrue op og ned. (Billede 3)



Joystick



Vægtfordeling



Løftekapacitet

2.3 Opstart - fortsat

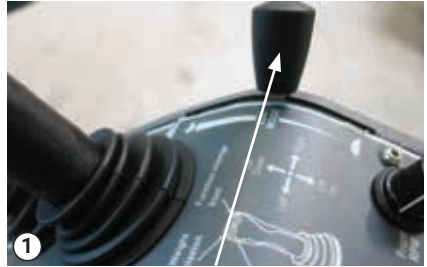
5. Skub gashåndtaget frem. minimum halv gas (Billede 1)
6. Start sneslyngen ved at aktivere PTO-fronten. (Billede 2)
7. Skub gashåndtaget helt frem for at opnå fuld rotationshastighed for sneslyngen.
8. Tilpas altid kørehastigheden efter forholdene.

OBS!

Sneblæseren må ikke overføres, da dette kan forårsage tilstopning og medføre brud på beskyttelsesboltene (VTE 8x55 8.8 din 931)

Efter brug

Lad sneslyngen køre helt fri for sne, før den stoppes efter brug. Stop ved at deaktivere PTO-fronten. (Billede 2)



Skub gashåndtaget frem, minimum "Eco mode"



PTO for



Advarsel! Roterende dele

For at undgå personskade skal du sørge for, at ingen har fingre eller tæer i nærheden af sneslyngen, mens den er i brug.



Advarsel! Sikkerhedsafstand

Sørg altid for, at der holdes en sikkerhedsafstand på 50 meter fra personer og genstande under brugen.



Advarsel

Kontroller, at der ikke opholder sig personer i maskinens arbejdsområde under brug.



OBS!

Når maskinen drejer, svinger maskinens bagende ud, så der er risiko for sammenstød eller at komme i klemme.

Brugsanvisning

2.4 Justering

Justering af udkastertudens retning

Udkastertuden kan justeres under kørslen for at ændre retningen på den udkastede sne.

Brug joysticken til at justere udkastertudens sideretning

Bevæg joysticken udad for at orientere udkastertuden mod højre. (Billede 1)

Bevæg joysticken indad for at orientere udkastertuden mod venstre. (Billede 2)

Brug vippekontakten til at justere den lodrette udkastningsvinkel

For at rette spidsen af udkastertuden højere op eller længere ned skal du trykke på den opadvendte eller nedadvendte pil på vippekontakten. (Billede 4)

Justering af arbejdshøjden

Sneslyngens arbejdshøjde justeres ved hjælp af slæbeskoene (Billede 3). Brug en 13-millimeters skruenøgle til at løsne slæbeskoene og spænde dem med 23 Nm ved den tilsigtede afstand til jorden.

Bemærk!

I ujævnt terræn kræver sneslyngen en større afstand fra jorden for at undgå at løbe ind i bump og/eller forhindringer som f.eks. sten, grene osv.



Justeringshåndtag
Bevægelse af udkastertuden til højre



Justeringshåndtag
Bevægelse af udkastertuden til venstre



Slæbesko



Vippekontakt

2.5 Problemløsning

Tilstoppet udkastertud

Sneslyngen fungerer ved at køre fremad ind i snemasserne. Sneslyngen kan kun tage sne ind op til den angivne arbejdsøjde på 600 mm.

Hvis udkastertuden bliver tilstoppet af for megen sne, skal maskinen bringes helt til standsning.

Sænk sneslyngen helt.

Stop PTO-fronten.

Sluk maskinen, og vent i 10 sekunder for at sikre, at redskabet er stoppet helt.

Brug stangen til at fjerne tilstopningen inde i udkastertuden. (Billede 1)



Brug træstangen til at fjerne tilstopningen fra udkastertuden



OBS!

Placer ikke hænderne i nærheden af snekkebladene eller blæseren.



OBS!

Brug altid de obligatoriske personlige værnemidler, når du håndterer maskineriet.



Advarsel

Start og betjen aldrig sneslyngen, hvis nogen sikkerhedsforanstaltninger ikke er opfyldt.

Service og vedligeholdelse

**Honest
Machines**

3.1 Rengøring

Daglig rengøring og vedligeholdelse forlænger levetiden på maskine såvel som redskab.

Det er vigtigt, at koblingerne er intakte og rengøres, før du monterer redskabet.

Hvis de ikke er rene, bruges en klud eller lignende (Billede 1).

Rengøring af sneslyngen

1. Lad sneslyngen være tilkoblet City Ranger 2260.

2. Løft sneslyngen op, og aktivér transportlåsen. (Billede 2+3)

3. Rengør sneslyngen med vand. Der kan anvendes en højtryksrensere. (Billede 4)

OBS!

Brug ikke højtryksrensere for tæt på maskinen eller redskabet, da dette kan forårsage skader på komponenternes overflader.

4. Undgå højtryksrengøring af de hydrauliske koblinger - brug en klud eller lignende. (Billede 1)
Det anbefales at rengøre sneslyngen umiddelbart efter brug for at forhindre korrosion.

Bemærk!

Brug i saltholdige omgivelser øger korrosionsprocessen.



Rengør lynkoblingerne



Løft sneslyngen



Aktivér transportlåsen



Rengør sneslyngen

Service og vedligeholdelse

3.2 Vedligeholdelse

Bemærk

Brug altid obligatoriske personlige værnemidler, når du udfører vedligeholdelsesarbejde.

Sørg for, at maskinen er slukket, og undgå utilsigtet opstart under vedligeholdelsesarbejde.

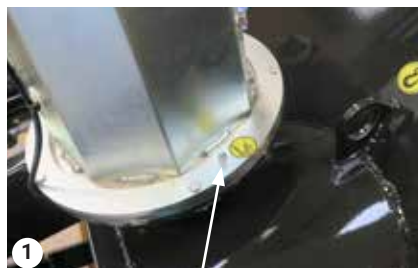
Smøring

Sneslyngen har 1 smørenippel, hvor udkastertuden drejer. Smør med mineralsk smørefedt af klasse 2 før og efter hver arbejdscyklus. (Billede 1)

Fjern dækslet til snækkegearet, og smør snækkegearet med mineralsk smørefedt af klasse 2 før og efter hver arbejdscyklus. (Billede 2)

Hydraulisk gearmotor

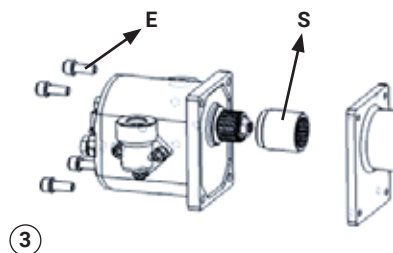
Kontrollér jævnligt for slitage på notmuffen (S), der forbinder motoren og transmissionsakslen, ved at fjerne boltene (E) på motorflangen. Udskift notmuffen, hvis noterne inde muffen er slidte. Smør noget smørefedt inde i muffen, før du sætter den på plads. Genmonter i omvendt rækkefølge. (Billede 3)



Smørenippel



Fjern dækslet, og smør snækkegearet



Hydraulisk gearmotor

3.2 Vedligeholdelse - fortsat

Opmagasinerings uden for sæsonen

Når det er tid til at stille sneslyngen væk, anbefales følgende trin:

1. Rengør sneslyngen helt.
2. Fjern eventuel løs maling og mal eventuelle beskadigede områder igen.
3. Spray sneslyngen med beskyttende mineralolie.
4. Sørg for, at alle smørepunkter er fulde.

Bestemmelser

**Honest
Machines**

4.1 Garanti

På sneslyngen ydes en garanti på materialer og fabrikation på 12 måneder fra købsdatoen. Opstår der fejl eller defekter på maskinen inden for garantiperioden, vil Egholm udføre reparationen i henhold til nedenstående garantibetingelser og uden beregning for arbejdstid og materialeforbrug.

Garantibetingelser

1. Egholm garantien er kun gyldig, når den originale regning forsynet med modelbetegnelse, serienummer og købsdato fremlægges.
2. Regelmæssig kontrol, justering, service og tekniske ændringer er ikke omfattet af garantien.
3. Alle henvendelser angående garanti skal rettes til det sted, hvor maskinen blev købt.
4. Denne garanti er ikke dækkende for defekter, der ikke kan føres tilbage til materiale eller fabriktionsfejl.
5. Denne garanti gælder for personer, som på legal vis har erhvervet maskinen indenfor garantiperioden.
6. Service skal udføres og dokumenteres i henhold til gældende anvisninger for, at Egholm kan imødekomme eventuelle krav indenfor garantiperioden.
7. Egholm forbeholder sig ret til at foretage forbedringer og designmæssige ændringer på maskinerne uden herved at forpligte sig til at modificere allerede leverede modeller i forhold hertil.

Følgende er således ikke omfattet af garantien

- Slid, ulykker, skader på udstyret som følge af betjeningsfejl, uagtsomhed og ændringer af maskinens konstruktion eller anvendelse af andre reservedele og redskaber end originale Egholm dele.
- Maskiner med ulæseligt serienr.
- Skader, der er opstået som følge af torden, vand, brand, krig, samfundsmæssige uroligheder, forkert eller manglende vedligeholdelse, følgeskader og øvrige årsager, er udenfor Egholms kontrol.

Bestemmelser

4.2 Reklamation

Al henvendelse vedrørende maskinen bedes rettet til den forhandler, hvor maskinen er købt. Dette gælder både angående almindeligt brug, service, vedligeholdelse og reservedele, samt eventuelle reklamationer.

Vi håber, at du får stor glæde af maskinen.

Med venlig hilsen
Egholm A/S

4.3 Bortskaffelse

Når sneslyngen om mange år ikke længere er funktionsdygtig, skal den bortskaffes på forsvarlig vis i henhold til landets love og forskrifter.

1. Hydraulikolie afleveres på kommunens modtageplads for olie- og kemikalieaffald.
2. Brugt elektrisk udstyr skal sorteres og bortskaffes i overensstemmelse med lokal lovgivning.
3. Plast og gummidele afmonteres og bortskaffes i henhold til gældende miljølovgivning.
4. Efter de førnævnte dele er blevet fjernet, er maskinen klar til at blive overdraget til en lokal godkendt skrotforhandler.

Noter

Honest Work.

Egholm A/S
Transportvej 27
7620 Lemvig, Danmark
T.: +45 97 81 12 05
www.egholm.dk - info@egholm.dk