

# BRUGSANVISNING

## V-PLOV City Ranger 2200



**Nilfisk  
Egholm**  
Rangers at heart

## Kære Kunde

### Tillykke med det nye Nilfisk-Egholm produkt.

City Ranger 2200 er en dansk udviklet og produceret redskabsbærer, der er særdeles fleksibel til vedligeholdelse af udendørsarealer.

### Få et optimalt udbytte af din City Ranger 2200 V-plov:

For at sikre et optimalt udbytte af din City Ranger 2200 V-plov skal denne brugsanvisning læses grundigt igennem, før maskinen tages i brug. Manglende instruktion kan resultere i personskade og beskadigelse af maskinen.

### Sikkerhed:

V-ploven er indrettet med forskellige anordninger for at sikre optimal sikkerhed ved arbejdet med maskinen både for bruger og omgivelser. Vi beder dig derfor være særlig opmærksom på afsnit 1.1 Sikkerhed. Service skal udføres af fagfolk.

V-ploven er kun til professionelt brug. Ved levering vil brugeren få en grundig instruktion i brugen af maskinen, så brugeren bliver en kompetent operatør.

Redskabet bør ikke udlånes til en anden bruger, uden at denne har fået en grundig instruktion og har læst brugsanvisningen nøje.

Brugsanvisningen er en del af redskabets udstyr og skal derfor følge maskinen ved salg.

### Advarsler:

Visse ting i brugsanvisningen er fremhævet med dette symbol som en advarsel. Advarslen minder om de områder, hvor der skal udvises ekstra omhu for at undgå personskade eller beskadigelse af maskinen og udstyr. Advarslen angiver ligeledes, hvordan man skal være agtpågivende.



### Forbehold:

Da det er Nilfisk-Egholms politik til stadighed at foretage optimeringer, forbeholder vi os ret til at ændre redskabets specifikationer og udstyr på ethvert tidspunkt uden varsel. Nilfisk-Egholm A/S tager forbehold for fejl og mangler i brugsanvisningen.

### Kontakt Nilfisk-Egholm:

Opstår der spørgsmål til det nye Nilfisk-Egholm produkt, er du altid meget velkommen til at kontakte Nilfisk-Egholm A/S.

Med venlig hilsen

Nilfisk-Egholm A/S · Transportvej 27 · DK-7620 Lemvig

T. +45 97 81 12 05 · F. +45 97 81 12 10

E-mail: [info@egholm.dk](mailto:info@egholm.dk) · [www.nilfisk-egholm.dk](http://www.nilfisk-egholm.dk)

## Indhold

Generel information .....	4
1.1 Sikkerhed .....	4
1.2 EU-overensstemmelseserklæring .....	5
1.3 Tekniske data .....	6
Brugsanvisning .....	7
2.1 På- og afmontering .....	7
2.2 Før start .....	8
2.3 Igangsætning .....	8
2.4 Justering .....	9
Service og vedligeholdelse .....	10
3.1 Rengøring .....	10
3.2 Vedligeholdelse .....	10
Bestemmelser .....	12
4.1 Garanti .....	12
4.2 Reklamation .....	13
4.3 Demontering .....	13
Sliddele .....	14
5.1 Sliddele - City Ranger 2200 GMR V-plov .....	14
Noter .....	15

V-ploven er skabt til tyngde og hårde sneskorper, for den bruger spidsen af V'et til at bryde igennem snelaget. Den deler sneen i to og skubber den ud til to sider. Selv store snemængder er dermed nemmere at komme af med.

Ploven kan også stilles som et Y, så sneen kan transporteres væk fra ryddfeltet – hvilket især er praktisk på P-pladser, torve, lukkede gårde o.l., hvor snevoldene helst skal samles ét sted.

Til beskyttelse af både belægning og maskine er V-ploven udstyret som standard med sikkerhedskip.

Ophænget er flydende sidevejs, så V-ploven altid følger belægningen.

### Nyttige tips

Juster slæbeskoene efter belægningsforholdene. Er der mange lave trappekanter stilles slæbeskoene højt, så skæret ikke går imod kanterne.

Brug V-ploven til store driver. V-ploven klarer det grove. Den svingbare kost gør arbejdet helt færdigt.

Vær sikker på lynkoblingerne er rene før sammenkobling, det beskytter hydrauliksystemet.

Daglig rengøring og vedligeholdelse forlænger levetiden på maskine såvel som redskab.

# Generel information

## 1.1 Sikkerhed



### Undgå ophold for tæt på maskinen under brug:

Sørg for at ingen opholder sig for tæt på maskinen under brug, da der er fare for fastklemning.



### Bemærk:

P.g.a. knækstyringen slår maskinens bagende ud, når der drejes på rattet. Undgå derfor ophold for tæt på maskinen under brug. (Billede 1)



V-plovens venstre blad svinger til siden, når joysticket bevæges til venstre eller højre. V-plovens højre blad svinger til siden, når man trykker på joystickets sorte knap og bevæger joysticket til venstre eller højre. Undgå derfor ophold for tæt på maskinen under brug. (Billede 2)



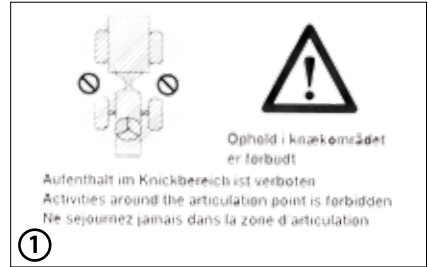
### Undgå at få fingre i klemme:

Hold hænder og fingre væk fra områder, hvor de kan komme i klemme.



### Undgå væltningssulykker:

Kør ikke med maskinen hvor den kan glide, tippe eller vælte. Kør ikke på skråninger, der overstiger 10° hældning. (Billede 3)



1 Undgå ophold i arbejdsområdet



2 Sort knap Joystick



3

Max. 10°

Kør ikke på skråninger over 10° hældning

## 1.2 EU-overensstemmelseserklæring

Fabrikant: **GMR maskiner a/s**  
Adresse: **Saturnvej 17 · DK-8700 Horsens**  
Telefon: **+45 75 64 36 11**

erklærer hermed, at

Maskinen: **V-plov 2200**

er fremstillet i overensstemmelse med:  
Europaparlamentets og rådets direktiv 2006/42/EF af 17. juni 2006 om  
indbyrdes tilnærmelse af medlemsstaternes lovgivning om maskiner.

Sted: Lemvig

Dato:

Underskrift:



Poul Møller Rasmussen

## 1.3 Tekniske data

<b>Dimensioner:</b>	<b>Påmonteret:</b>	<b>Opbevaringsmål:</b>
Længde (L)	3000 mm	500 mm
Bredde (B)	1400 mm	1400 mm
Højde med hus	1960 mm	600 mm

### **Tekniske data:**

Vægt på V-plov	118 kg
Arbejdsbredde	1200 - 1400 mm
Frihøjde under skæret, løftet	240 mm
Frihøjde under slæbeskoene, løftet	215 mm

### **Bemærk:**

Specifikationer kan ændres uden forudgående varsel.

## 2.1 På- og afmontering

1. Sæt låsehåndtaget på basismaskinens A-ramme i ulåst position. (Billede 1)
2. Kør basismaskinen helt hen til V-plovens A-ramme, så A-rammerne er inde i hinanden. (Billede 2)
3. Løft A-rammen ved at trække joysticket tilbage indtil V-ploven hænger frit over jorden.
4. Stop motoren.
5. Lås V-ploven fast med låsehåndtaget på A-rammen. (Billede 3) Låsehåndtaget må kun påvirkes når motoren er stoppet.

### Afmontering:

Modsat rækkefølge, som ved påmontering.

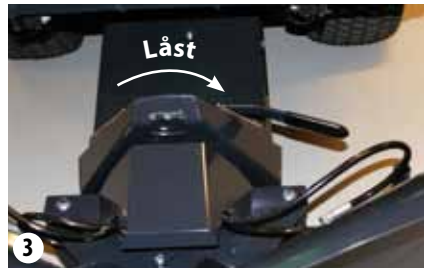
For at gøre på- og afmontering nemmere, stil højre- og venstreskæret så de står lige.



Låsehåndtag



Tilkobling



Sammenkobling

## 2.2 Før start

### Under transport:

Fastlås V-ploven i løftet position med transportlåsen. Det sikrer at redskabet ikke utilsigtet sænkes under transport.

### Sådan låser du transportlåsen:

Skub håndtaget op i øverste position. Løft A-rammen ved at skubbe joysticket opad. Når A-rammen løftes aktiveres transportlåsen automatisk. (Billede 1)

### Sådan låser du transportlåsen op:

Hægt håndtaget af og løft A-rammen til øverste pos. – Nu kan redskabet sænkes igen. (Billede 2)

## 2.3 Igangsætning

1. Start maskinen.

2. Sænk V-ploven ved at skubbe joysticket nedad. (Billede 3)

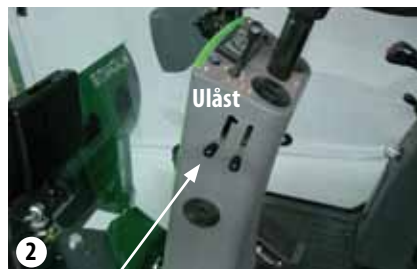
3. Aktiver vægtoverføringen med den røde knap på joysticket. (Billede 4) V-ploven vil herefter følge belægningen. For justering af vægtoverføring, se brugsanvisning for Basismaskinen City Ranger 2200.

4. Drej V-plovens venstre blad ved at bevæge joysticket mod højre eller mod venstre. Når joysticket bevæges mod højre, svinger bladet fremad.

5. Drej V-plovens højre blad ved at trykke på den sorte knap på joysticket samtidig med at joysticket bevæges mod højre eller mod venstre. (Billede 4) Når joysticket bevæges mod højre, svinger bladet fremad.



Transportlås i låst position



Transportlås



Joystick



Sort knap Vægtoverførsel





## Advarsel!

Sørg for at ingen personer opholder sig for tæt på maskinen, når den er i gang.



## Bemærk!

Ved sving slår maskinens bagende ud, så der er fare for fastklemning og påkørsel.



## Advarsel!

Påkørsel på faste forhindringer som f.eks. kantstene kan beskadige V-ploven. Beskadigelsen kan resultere i at bolte springer eller dele af V-ploven bøjer. Denne type skader er ikke dækket af garantien.

## 2.4 Justering

Juster slæbeskoene efter belægningsforholdene. Er der mange lave trappekanter stilles slæbeskoene højt, så skæret ikke går imod kanterne.

### Justering af skrabe højde:

1. Hæv V-ploven ved at trække joysticket opad. (Billede 1)
2. Lås V-ploven i løftet position med transportlåsen. (Billede 2)
3. Stop maskinen.
4. Fjern låseringen i slæbeskoen . (Billede 3)

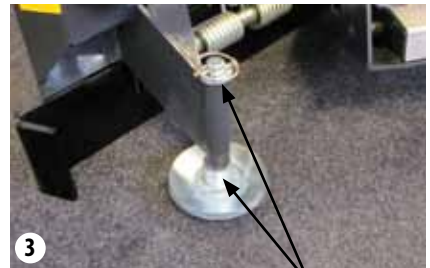
Juster højden på slæbeskoen ved at flytte skiver op eller ned.



V-ploven hæves med joysticket



Transportlås



Slæbesko

# Service og vedligeholdelse

## 3.1 Rengøring

Daglig rengøring og vedligeholdelse forlænger levetiden på maskine såvel som redskab.

Rengør V-ploven med rent vand, efter brug.  
Undgå højtryksrensning direkte på lynkoblingerne.

Åbn klappen over lynkoblingerne. Området omkring lynkoblingerne renses med trykluft. Koblingerne tørres eventuelt af med en klud. (Billede 1) Det er vigtigt at koblinger stik m.m. er intakte før redskabet påmonteres.



1  
Lynkoblinger



2  
Placering af smørenipler

## 3.2 Vedligeholdelse

### Smøring af lejer:

Drejeleddet på V-ploven skal jævnligt smøres med en god kvalitet smørefedt.

1. Stop maskinen.

2. Rengør smørenipplerne og smør lejerne, indtil der kommer fedt ud af lejet. (Billede 2)

Der er 5 stk. smørenipler i centerdrejeleddet.

Der er 4 smørenipler på cylindre. (Billede 3)



3  
Placering af smørenipler

## Udskiftning af skær:

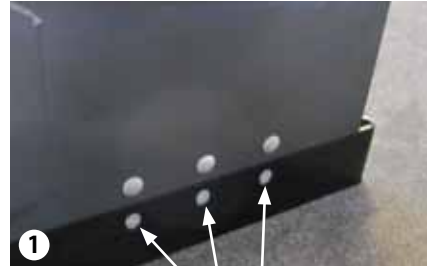
Skærene må max. slides ned til skrabskærmen.

1. Løft V-ploven til øverste stilling og lås det med transportlåsen. (Se afsnit 2.2)
2. Stop maskinen.
3. Skru boltene og møtrikkerne, der holder skærene, fra hinanden og afmonter skærene. (Billede 1)
4. Monter de nye skær i modsat rækkefølge.  
Nye skær og slæbesko kan rekvireres hos en autoriseret Nilfisk-Egholm forhandler.

## Opbevaring uden for sæson:

Når V-ploven skal opbevares uden for sæsonen, anbefales det at fjerne evt. løs maling og reparere skaden med ny maling.

Det anbefales at redskabet smøres/sprøjtes ind i konserveringsolie.



Møtrikker der holder skæret

## 4.1 Garanti

På V-ploven ydes en garanti på materialer og fabrikation på 12 måneder fra købsdatoen. Opstår der fejl eller defekter på maskinen inden for garantiperioden, vil Nilfisk-Egholm A/S udføre reparationen i henhold til nedenstående garantibetingelser og uden beregning for arbejdstid og materialeforbrug.

### Garantibetingelser:

1. Nilfisk-Egholm-garantien er kun gyldig, når den originale regning forsynet med modelbetegnelse, serienummer og købsdato fremlægges.
2. Regelmæssig kontrol, justering, service og tekniske ændringer er ikke omfattet af garantien.
3. Alle henvendelser angående garanti skal rettes til den forhandler, hvor maskinen er købt.
4. Denne garanti er ikke dækkende for defekter, der ikke kan føres tilbage til materiale eller fabrikationsfejl.
5. Denne garanti gælder for personer, som på legal vis har erhvervet maskinen indenfor garantiperioden.
6. Service skal udføres og dokumenteres i henhold til gældende anvisninger for at Nilfisk-Egholm kan imødekomme eventuelle krav indenfor garantiperioden.
7. Nilfisk-Egholm A/S forbeholder sig ret til at foretage forbedringer og designmæssige ændringer på maskinerne uden herved at forpligte sig til at modificere allerede leverede modeller i forhold hertil.

### Følgende områder er således ikke omfattet af garantien:

- Slid, betjeningsfejl, ulykker, uagtsom omgang med maskinen, ændringer af maskinens konstruktion, anvendelse af andre reservedele og redskaber end originale Nilfisk-Egholm dele.
- Maskiner med ulæseligt serienr.
- Skader opstået som følge af torden, vand, brand, krig, samfundsmæssige uroligheder, forkert eller manglende udført vedligeholdelse, følgeskader og øvrige årsager udenfor Nilfisk-Egholms kontrol.

## 4.2 Reklamation

Al henvendelse vedrørende redskabet bedes rettet til den forhandler, hvor redskabet er købt. Dette gælder både almindeligt brug, service, vedligeholdelse og reservedele, samt eventuelle reklamationer.

Er der spørgsmål, som forhandleren ikke kan besvare, eller har du forslag til eller ønsker om specielle redskaber og tilretninger til maskinen, er du velkommen til at kontakte Nilfisk-Egholm A/S direkte.

Vi håber, at du får stor glæde af maskinen.

Med venlig hilsen  
Nilfisk-Egholm A/S · Transportvej 27 · DK-7620 Lemvig  
T. +45 97 81 12 05 · F. +45 97 81 12 10

## 4.3 Demontering

Når V-ploven - om mange år - ikke længere er funktionsdygtig, skal det bortskaffes på forsvarlig vis, i henhold til landets love og forskrifter.

1. Hydraulikolie afleveres på kommunens modtageplads for olie- og kemikalieaffald.
2. Plast og gummideler afmonteres og bortskaffes i henhold til gældende miljølovgivning.
3. Efter afmontering af ovenstående, kan redskabet afleveres til en af kommunens godkendte produkthandlere.

## 5.1 Sliddele - City Ranger 2200 GMR V-plov



09722135 Gummiskær til V-Plov



01108120 Afstandsliste til stålskær



01108090 Stålskær kit til V-Plov



01108130 Forplade til gummiskær V-Plov



01905020 Sikringssplit til slæbesko



01108100 Gummiskær sæt v/skift fra stålskær



01108080 Slæbesko til V-Plov



01108110 Bagplade til gummiskær





**Nilfisk-Egholm A/S**  
**Transportvej 27**  
**DK-7620 Lemvig**  
**T. +45 97 81 12 05**  
**F. +45 97 81 12 10**  
**[www.nilfisk-egholm.dk](http://www.nilfisk-egholm.dk)**  
**[info@egholm.dk](mailto:info@egholm.dk)**