

# Brugsanvisning



**V-Plov  
Park Ranger 2150**

# Introduktion

## Kære Kunde

### Tillykke med det nye Egholm produkt

Park Ranger 2150 er en dansk udviklet og produceret redskabsbærer, der er særdeles fleksibel til vedligeholdelse af udendørsarealer.

### Få et optimalt udbytte af din Park Ranger 2150 V-plov

For at sikre et optimalt udbytte af din Park Ranger 2150 V-plov skal denne brugsanvisning læses grundigt igennem, før maskinen tages i brug. Manglende instruktion kan resultere i personskade og beskadigelse af maskinen.

### Sikkerhed

V-ploven er indrettet med forskellige anordninger for at sikre optimal sikkerhed ved arbejdet med maskinen både for bruger og omgivelser. Vi beder dig derfor være særlig opmærksom på afsnit 1.1 Sikkerhed. Service skal udføres af fagfolk.

V-ploven er kun til professionelt brug. Ved levering vil brugeren få en grundig instruktion i brugen af maskinen, så brugeren bliver en kompetent operatør. Redskabet bør ikke udlånes til en anden bruger, uden at denne har fået en grundig instruktion og har læst brugsanvisningen nøje. Brugsanvisningen er en del af redskabets udstyr og skal derfor følge maskinen ved salg.

### Advarsler

Visse ting i brugsanvisningen er fremhævet med dette symbol som en advarsel. Advarslen minder om de områder, hvor der skal udvises ekstra omhu for at undgå personskade eller beskadigelse af maskinen og udstyr. Advarslen angiver ligeledes, hvordan man skal være agtpågivende.



### Forbehold

Da det er Egholms politik til stadighed at foretage optimeringer, forbeholder vi os ret til at ændre redskabets specifikationer og udstyr på ethvert tidspunkt uden varsel. Egholm tager forbehold for fejl og mangler i brugsanvisningen.

### Kontakt Egholm

Opstår der spørgsmål til det nye Egholm produkt, er du altid meget velkommen til at kontakte Egholm.

Med venlig hilsen

Egholm A/S · Transportvej 27 · DK-7620 Lemvig

T. +45 97 81 12 05 · F. +45 97 81 12 10

E-mail: info@egholm.dk · www.egholm.dk

# Indholdsfortegnelse

Generel information .....	5
1.1 Sikkerhed .....	5
1.2 EU-overensstemmelseserklæring .....	6
1.3 Tekniske data .....	7
Brugsanvisning .....	9
2.1 På- og afmontering .....	9
2.2 Før start .....	10
2.3 Igangsætning .....	10
2.4 Justering .....	11
Service og vedligeholdelse .....	13
3.1 Rengøring .....	13
3.2 Vedligeholdelse .....	13
Bestemmelser .....	16
4.1 Garanti .....	16
4.2 Reklamation .....	17
4.3 Demontering .....	17
Sliddele .....	19
5.1 Sliddele - Park Ranger 2150 GMR V-plov .....	19
Noter .....	20

V-ploven er skabt til tyngde og hårde sneskorper, for den bruger spidsen af V'et til at bryde igennem snelaget. Den deler sneen i to og skubber den ud til to sider. Selv store snemængder er dermed nemmere at komme af med.

Ploven kan også stilles som et Y, så sneen kan transporteres væk fra ryddfeltet – hvilket især er praktisk på P-pladser, torve, lukkede gårde o.l., hvor snevoldene helst skal samles ét sted.

Til beskyttelse af både belægning og maskine er V-ploven udstyret som standard med sikkerhedskip.

Ophænget er flydende sidevejs, så V-ploven altid følger belægningen.

## Nyttige tips

Juster slæbeskoene efter belægningsforholdene.

Er der mange lave trappekanter stilles slæbeskoene højt, så skæret ikke går imod kanterne.

Brug V-ploven til store driver. V-ploven klarer det grove. Den svingbare kost gør arbejdet helt færdigt.

Vær sikker på lynkoblingerne er rene før sammenkobling, det beskytter hydrauliksystemet.

Daglig rengøring og vedligeholdelse forlænger levetiden på maskine såvel som redskab.

# General information

**Honest  
Machines**

# Generel information

## 1.1 Sikkerhed



### Undgå ophold for tæt på maskinen under brug

Sørg for at ingen opholder sig for tæt på maskinen under brug, da der er fare for fastklemning.



### Bemærk

P.g.a. knækstyringen slår maskinens bagende ud, når der drejes på rattet. Undgå derfor ophold for tæt på maskinen under brug. (Billede 1)



V-plovens venstre blad svinger til siden, når håndtag B bevæges. V-plovens højre blad svinger til siden, når man trykker på knappen på håndtag B og bevæger håndtag B. Undgå derfor ophold for tæt på maskinen under brug. (Billede 2)



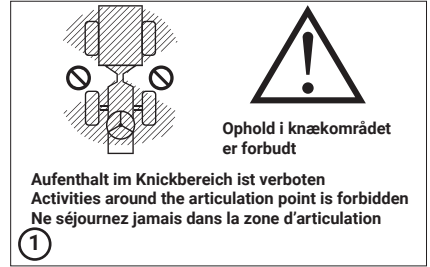
### Undgå at få fingre i klemme

Hold hænder og fingre væk fra områder, hvor de kan komme i klemme.

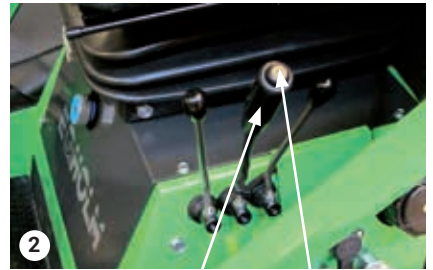


### Undgå væltningsulykker

Kør ikke med maskinen hvor den kan glide, tippe eller vælte. Kør ikke på skråninger, der overstiger 10° hældning. (Billede 3)

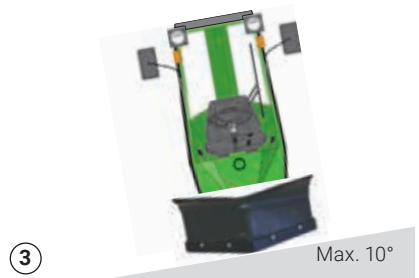


Undgå ophold i arbejdsområdet



Håndtag B

Knap



Kør ikke på skråninger over 10° hældning

# Generel information

## 1.2 EU-overensstemmelseserklæring

Fabrikant: **GMR maskiner a/s**  
Adresse: **Saturnvej 17 · DK-8700 Horsens**  
Telefon: **+45 75 64 36 11**

erklærer hermed, at

Maskinen: **V-plov 2150**

er fremstillet i overensstemmelse med:

Europaparlamentets og rådets direktiv 2006/42/EF af 17. juni 2006 om indbyrdes tilnærmelse af medlemsstaternes lovgivning om maskiner.

Enhver ændring, ombygning eller påbygning af redskaber, tilbehør eller andet udstyr som ikke produceres af Egholm resulterer automatisk i, at typegodkendelse, CE godkendelse, enhver anden godkendelse, samt enhver form for garanti på maskine og redskaber bortfalder.

Med mindre andet er skriftligt aftalt mellem bruger, kunde og Egholm, er Egholm dataophavsmand (data originator) af samtlige data som genereres af maskine og redskaber under brug.

Sted: Lemvig

Dato:

Underskrift:



## 1.3 Tekniske data

### Dimensioner

Længde (L)  
Bredde (B)  
Højde med hus  
Højde

### Påmonteret

2700 mm  
1200 mm  
1935 mm

### Opbevaringsmål

500 mm  
1200 mm  
600 mm

### Tekniske data

Vægt på V-plov  
Arbejdsbredde  
Frihøjde under skæret, løftet  
Frihøjde under slæbeskoene, løftet

114 kg  
1200 - 1400 mm  
140 mm  
125 mm

### Bemærk

Specifikationer kan ændres uden forudgående varsel.

# Brugsanvisning

**Honest  
Machines**



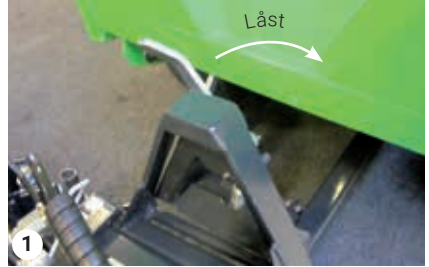
## 2.1 På- og afmontering

1. Låsehåndtaget på basismaskinens A-ramme skal være i åben position.
2. Kør basismaskinen helt hen til V-plovens A-ramme, så A-rammerne er inde i hinanden. (Billede 1)
3. Løft A-rammen med håndtag A på venstre side af basismaskinen, indtil V-ploven hænger frit over jorden.
4. Lås V-ploven fast med låsehåndtaget på A-rammen. (Billede 2)
5. Stop motoren.
6. Monter hydraulikslangerne på B-udtagene, på venstre side af maskinen. (Billede 3)
7. Sæt El-stikket i El-udtaget imellem B-udtagene.
8. Fastgør hydraulikslangerne med gummiringen under trinbrættet, for at sikre at de ligger korrekt over skærmen. (Billede 4)

### Afmontering

Modsat rækkefølge, som ved påmontering.

For at gøre på- og afmontering nemmere, stil højre- + venstreskæret så det står lige.



A-rammer inde i hinanden



Låsehåndtag på A-ramme låst



Monter hydraulikslanger + el-stik



Slanger fastgøres med gummistrop

# Brugsanvisning

## 2.2 Før start

Under transport:  
Fastlås V-ploven i løftet position med transportlåsen. Det sikrer at redskabet ikke utilsigtet sænkes under transport. (Billede 1)

## 2.3 Igangsætning

1. Start maskinen.
2. Sænk V-ploven ved at skubbe håndtag A, på venstre side af maskinen, ned i position 2. (Billede 2)
3. Drej V-plovens venstre blad ved at bevæge håndtag B, på venstre side af maskinen, mod højre eller mod venstre. V-ploven svinger til samme side som håndtag B bevæges.
4. Drej V-plovens højre blad ved at trykke på knappen på håndtag B, samtidig med at håndtag B bevæges mod højre eller mod venstre. (Billede 3)



### Advarsel!

Sørg for at ingen personer opholder sig for tæt på maskinen, når den er i gang.



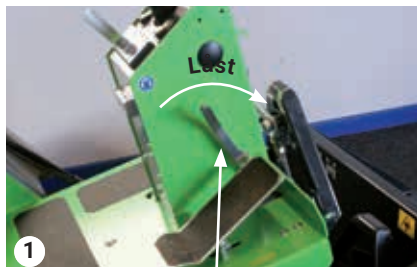
### Bemærk!

Ved sving slår maskinens bagende ud, så der er fare for fastklemning og påkørsel.



### Advarsel!

Påkørsel på faste forhindringer som f.eks. kantstene kan beskadige V-Ploven. Beskadigelsen kan resultere i at bolte springer eller dele af V-Ploven bøjer. Denne type skader er ikke dækket af garantien.



Transportlås



Sænk v-ploven med håndtag A



Håndtag B

Knap

## 2.4 Justering

Juster slæbeskoene efter belægningsforholdene. Er der mange lave trappekanter stilles slæbeskoene højt, så skæret ikke går imod kanterne.

### Justering af skræbehøjde

1. Hæv V-ploven ved at skyde håndtag A, på venstre side af maskinen, op i position 1. (Billede 1)

2. Lås V-ploven i løftet position med transportlåsen. (Billede 2)

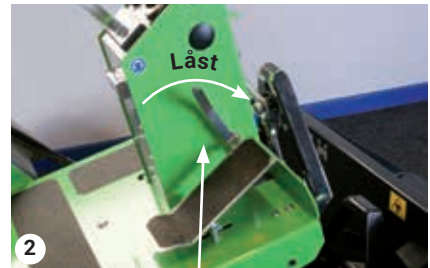
3. Stop maskinen.

4. Fjern låseringen i slæbeskoen og placer låseringen i et andet hul i slæbeskoen. (Billede 3)

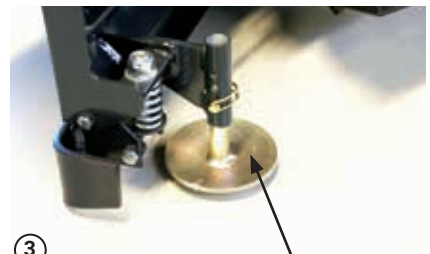
Juster højden på slæbeskoen ved at flytte skiver op eller ned.



V-ploven hæves med håndtag A



Transportlås



Slæbesko

# Service og vedligeholdelse

**Honest  
Machines**

# Service og vedligeholdelse

## 3.1 Rengøring

Daglig rengøring og vedligeholdelse forlænger levetiden på maskine såvel som redskab.

Rengør V-ploven med rent vand, efter brug.  
Undgå højtryksrensning direkte på lynkoblingerne.

## 3.2 Vedligeholdelse

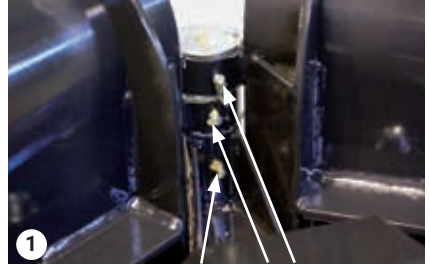
### Smøring af lejer

Drejeleddet på V-ploven skal jævnligt smøres med en god kvalitet smørefedt.

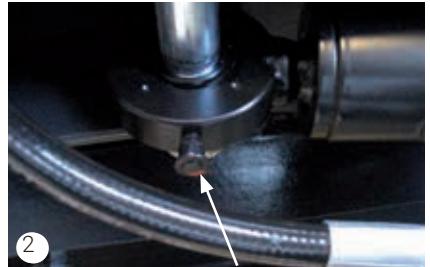
1. Stop maskinen.
2. Rengør smørenipplerne og smør lejerne, indtil der kommer fedt ud af lejet. (Billede 1)

Der er 5 stk. smørenipler i centerdrejeleddet.

Der er 4 smørenipler på cylindre. (Billede 2)



Placering af smørenipler



Placering af smørenipler



### Bemærk

Efter 10 timers drift - kontroller om bolte og møtrikker er fastspændte.

# Service og vedligeholdelse

## 3.2 Vedligeholdelse - fortsat

### Udskiftning af skær

Skærene må max. slides ned til skrabeskærmen.

1. Løft V-ploven til øverste stilling og lås det med transportlåsen. (Se afsnit 2.2)

2. Stop maskinen.

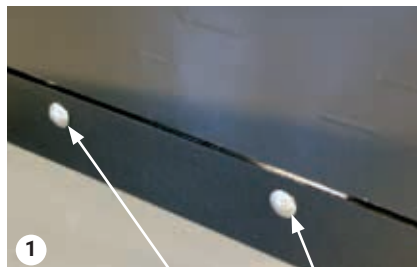
3. Skru boltene og møtrikkerne, der holder skærene, fra hinanden og afmonter skærene. (Billede 1)

4. Monter de nye skær i modsat rækkefølge. Nye skær og slæbesko kan rekvireres hos en autoriseret Egholm forhandler.

### Opbevaring uden for sæson

Når V-ploven skal opbevares uden for sæsonen, anbefales det at fjerne evt. løs maling og reparere skaden med ny maling.

Det anbefales at redskabet smøres/sprøjtes ind i konserveringsolie.



Møtrikker der holder skæret

# Bestemmelser

**Honest  
Machines**

# Bestemmelser

## 4.1 Garanti

På V-ploven ydes en garanti på materialer og fabrikation på 24 måneder fra købsdatoen. Opstår der fejl eller defekter på maskinen inden for garantiperioden, vil Egholm udføre reparationen i henhold til nedenstående garantibetingelser og uden beregning for arbejdstid og materialeforbrug.

### Garantibetingelser

1. Egholm-garantien er kun gyldig, når den originale regning forsynet med modelbetegnelse, serienummer og købsdato fremlægges.
2. Regelmæssig kontrol, justering, service og tekniske ændringer er ikke omfattet af garantien.
3. Alle henvendelser angående garanti skal rettes til den forhandler, hvor maskinen er købt.
4. Denne garanti er ikke dækkende for defekter, der ikke kan føres tilbage til materiale eller fabrikationsfejl.
5. Denne garanti gælder for personer, som på legal vis har erhvervet maskinen indenfor garantiperioden.
6. Service skal udføres og dokumenteres i henhold til gældende anvisninger for at Egholm kan imødekomme eventuelle krav indenfor garantiperioden.
7. Egholm forbeholder sig ret til at foretage forbedringer og designmæssige ændringer på maskinerne uden herved at forpligte sig til at modificere allerede leverede modeller i forhold hertil.

### Følgende områder er således ikke omfattet af garantien

- Slid, betjeningsfejl, ulykker, uagtsom omgang med maskinen, ændringer af maskinens konstruktion, anvendelse af andre reservedele og redskaber end originale Egholm dele.
- Maskiner med ulæseligt serienr.
- Skader opstået som følge af torden, vand, brand, krig, samfundsmæssige uroligheder, forkert eller manglende udført vedligeholdelse, følgeskader og øvrige årsager udenfor Egholms kontrol.



## 4.2 Reklamation

Al henvendelse vedrørende redskabet bedes rettet til den distributør, hvor redskabet er købt. Dette gælder både almindeligt brug, service, vedligeholdelse og reservedele, samt eventuelle reklamationer.

Vi håber, at du får stor glæde af maskinen.

Med venlig hilsen  
Egholm A/S

## 4.3 Demontering

Når V-ploven - om mange år - ikke længere er funktionsdygtig, skal det bortskaffes på forsvarlig vis, i henhold til landets love og forskrifter.

1. Hydraulikolie afleveres på kommunens modtageplads for olie- og kemikalieaffald.
2. Plast og gummidele afmonteres og bortskaffes i henhold til gældende miljølovgivning.
3. Efter afmontering af ovenstående, kan redskabet afleveres til en af kommunens godkendte produkthandlere.

# Sliddele

**Honest  
Machines**

## 5.1 Sliddele - Park Ranger 2150 GMR V-plov



E09722135 Gummiskær til V-Plov



E01108120 Afstandsliste til stålskær



E01108090 Stålskær kit til V-Plov



E01108130 Forplade til gummiskær V-Plov



E01905020 Sikringsplit til slæbesko



E01108100 Gummiskær sæt v/skift fra stålskær



E01108080 Slæbesko til V-Plov



E01108110 Bagplade til gummiskær

# Noter



# Honest Work.

**Egholm A/S**  
Transportvej 27  
7620 Lemvig, Denmark  
T.: +45 97 81 12 05  
[www.egholm.eu](http://www.egholm.eu) - [info@egholm.dk](mailto:info@egholm.dk)