

Käyttöohje



**V-mallin lumiaura
City Ranger 2260/2250**

Johdanto

Hyvä asiakas,

onnittelut Egholm -tuotteen hankinnasta!

City Ranger 2260/2250 on Tanskassa suunniteltu ja valmistettu tuote, jolla ulkoalueiden kunnossapito onnistuu hyvin joustavasti.

City Ranger 2260/2250 -V-mallin lumiauran optimaalinen käyttö

Ole hyvä ja lue tämä käyttöohje huolellisesti ennen koneen käyttöä City Ranger 2260/2250 -V-mallin lumiauran optimaalisen toiminnan varmistamiseksi. Lukematta jättämisen seurauksena saattaa olla loukkaantumisia ja koneen vaurioituminen.

Turvallisuus

V-mallin lumiaura on varustettu erilaisilla ominaisuuksilla, joilla varmistetaan paras mahdollinen käyttöturvallisuus sekä käyttäjän että ympäristön kannalta. Kiinnitäthän erityistä huomiota kappaleeseen 1.1 Turvallisuus. Koneen huollon saavat suorittaa vain ammattilaiset.

V-mallin lumiaura on suunniteltu ainoastaan ammattilaisten käyttöön. Toimituksen yhteydessä käyttäjä saa perusteellisen koulutuksen, jotta hän voi käyttää konetta asiantuntevasti. Älä lainaa konetta kenellekään, joka ei ole saanut perusteellista koulutusta ja joka ei ole lukenut tätä käyttöohjetta huolellisesti. Käyttöohje olisi nähtävä kiinteänä osana konetta, minkä vuoksi käyttöohjeen on oltava koneen mukana, jos kone myydään.

Varoitukset

Jotkin tämän käyttöohjeen osiot on merkitty tällä varoitusymbolilla. Symbolilla ilmoitetaan alueet, joiden kohdalla on noudatettava erityistä varovaisuutta henkilövahinkojen tai koneen ja sen lisälaitteiden vaurioiden estämiseksi. Varoitus osoittaa myös, mihin asioihin sinun on kiinnitettävä erityistä huomiota.



Varaukset

Koska Egholmin toimintaperiaatteena on tehdä jatkuvasti parannuksia, pidätämme oikeuden muuttaa toimintoja ja varusteita milloin tahansa ilman ilmoitusta. Egholm ei vastaa käyttöohjeessa ilmenevistä virheistä tai puutteista.

Ota yhteyttä

Mikäli sinulla on mitään kysyttävää uudesta Egholm -koneestasi, ota yhteyttä Egholmiin.

Parhain terveisin

Egholm A/S · Transportvej 27 · DK-7620 Lemvig

Puh. +45 97 81 12 05 · Faksi +45 97 81 12 10

Sähköposti: info@egholm.dk · www.egholm.eu



Egholm-sovellus - helppo pääsy hyödylliseen materiaaliin

Lataa Egholm-sovelluksemme, syötä koneesi sarjanumero ja mahdollisesti lisää liitteitä ja pääset käsiksi videoihin, oppaisiin, teknisiin tietoihin ja paljon muuta.

Jos suostut vastaanottamaan ilmoituksia, saat ilmoituksen tuote- ja palvelutiedoista, tarjouksista jne. Sovellus on saatavilla Apple- ja Android-matkapuhelimiin.

Yleiset tiedot	5
1.1 Turvallisuus	5
1.2 EU:n vaatimustenmukaisuutta koskeva vakuutus	6
1.3 Tekniset tiedot	7
Käyttöohje	9
2.1 Kokoaminen/purkaminen	9
2.2 Tärkeää ennen käynnistystä	10
2.3 Käynnistys	10
2.4 Säättäminen	11
Huolto ja kunnossapito	13
3.1 Puhdistaminen	13
3.2 Kunnossapito	13
Ehdot 1	6
4.1 Takuu	16
4.2 Huomautukset	17
4.3 Hävittäminen	17
Muistiinpanot	18

V-mallisen lumiauran kärki murtaa pakkautuneet kinokset ja työntää lumen molemmille sivuille. Suurtenkin lumikienosten auraaminen on tällä tavalla helppoa.

V-mallin auran kärjen voi säätää myös Y:n muotoiseksi lumen kuljettamista varten. Tämä on erityisen hyödyllinen ominaisuus parkkipaikoilla, toreilla, umpinaisilla pihilla ja muissa paikoissa, joissa lumi täytyy kerätä yhteen paikkaan.

V-mallin lumiaurassa on oletuksena turvallinen kallistusjärjestelmä, joka suojaa kulkuväyliä ja konetta.

Auran ripustuksessa on sivujousitus, jonka ansiosta aura seuraa aina maaston pinnanmuotoja.

Hyödyllisiä vinkkejä

Säädä jalakset maaston mukaan. Jos maastossa on paljon maasta koholla olevia reunoja, säädä jalakset niin korkealle, että ne eivät osu maaston esteisiin.

Käytä V-mallin lumiauraa suuriin kinoksiin. V-mallin lumiaura siirtää suurimman osan lumesta, ja sen jälkeen lumen lakaisuharja viimeistelee työn.

Varmista, että pikaliittimet ovat puhtaita, ennen kuin kiinnität ne, koska sillä tavalla suojelet hydraulijärjestelmää.

Päivittäinen puhdistus ja kunnossapito lisäävät sekä koneen että lisävarusteen käyttöikää.

Yleiset tiedot

**Honest
Machines**

1.1 Turvallisuus



Huolehdi, että kukaan ei seiso koneen lähellä, kun sitä käytetään

Huolehdi, että kukaan ei ole koneen lähellä, kun sitä käytetään, koska siitä aiheutuu ruhjoutumisvaara.



Huomio

Koneen takaosa heilahtaa käänöksissä, koska se on nivelletty. Huolehdi, että kukaan ei seiso koneen lähellä, kun sitä käytetään. (Kuva 1)



Auran vasen terä kääntyy sivulle käännettäessä ohjaussauvaa vasemmalle tai oikealle. Oikeanpuolimmainen terä kääntyy sivulle painettaessa ohjaussauvan mustaa painiketta ja käännettäessä ohjaussauvaa oikealle tai vasemmalle. Huolehdi, että kukaan ei seiso koneen lähellä, kun sitä käytetään. (Kuva 2)



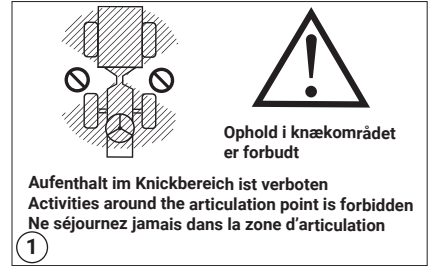
Vältä sormien vahingoittuminen

Pidä kätesi ja sormesi loitolla alueista, joilla ne voivat vahingoittua.

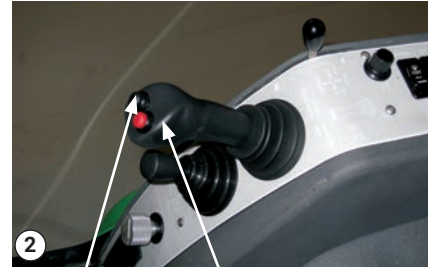


Vältä kaatumista

Älä aja koneella paikoissa, joissa se voi liukua, keikahtaa tai kierähtää. Älä aja rinteissä, joiden kallistus on yli 10°. (Kuva 3)



Estä ihmisiä seisomasta työskentelyalueella



Musta painike

Ohjaussauva



Max. 10°

Älä aja rinteissä, joiden kallistus on yli 10°

Yleiset tiedot

1.2 EU:n vaatimustenmukaisuutta koskeva vakuutus

Valmistaja: **GMR maskiner a/s**
Osoite: **Saturnvej 17 · DK-8700 Horsens**
Puhelin: **+45 75 64 36 11**

täten vakuuttaa, että

Kone: **V-mallin lumiaura 2260/2250**
Tyyppi: **FS 1300 VLE 2250**

on valmistettu seuraavien EY-direktiivien mukaisesti:
Euroopan parlamentin ja neuvoston 17. heinäkuuta 2006 annettu direktiivi 2006/42/EY jäsenvaltioiden koneita koskevan lainsäädännön lähentämisestä.

Laitteiden, lisävarusteiden tai muiden laitteiden, joita ei ole valmistettu Egholmissa, muutokset, muutokset tai muutokset johtavat automaattisesti tyyppihyväksynnän, CE-hyväksynnän, muun hyväksynnän peruuttamiseen sekä koneiden ja työstökoneiden takuun peruuttamiseen.

Ellei käyttäjän, asiakkaan ja Egholmin välillä ole kirjallisesti toisin sovittu, Egholm on tietojen tuottajina (tiedon lähteenä) kaikista koneiden ja työkalujen käytön aikana tuottamista tiedoista.

Paikka: Lemvig
Päiväys: _____
Allekirjoitus: 
Poul Møller Rasmussen

1.3 Tekniset tiedot

Mitat:	Kiinnitettynä	Varastointimitat
Pituus (L)	3 000 mm	500 mm
Leveys (W)	1 400 mm	1 400 mm
Korkeus ajohytin kanssa (H)	1 960 mm	600 mm

Tekniset tiedot

Tyypikuvaus		22VP
V-mallin lumiauran paino		118 kg
Puhdistusleveys	1 200–1 400 mm	
Kaavinterän etäisyys maasta, nostettuna		240 mm
Jalasten etäisyys maasta, nostettuna		215 mm

Huomio

Tietoja voidaan muuttaa ilman etukäteistä ilmoitusta.

Käyttöohje

**Honest
Machines**

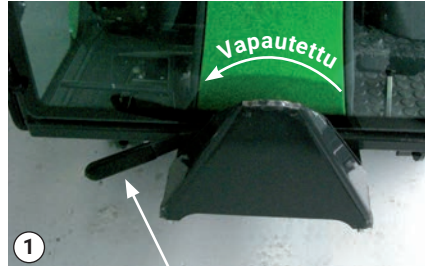
2.1 Kokoaminen/purkaminen

1. Peruskoneen etukiinnitystelineessä olevan lukituskahvan on oltava vapautettuna. (Kuva 1)
2. Aja kone lumiauran etukiinnitystelineeseen asti niin, että etukiinnitystelineet sopivat toisiinsa. (Kuva 2)
3. Nosta etukiinnitysteline vetämällä ohjaussauvaa niin pitkälle taakse, että tukipyörät irtoavat maasta.
4. Sammuta kone.
5. Lukitse lumiaura paikalleen etukiinnityksen lukituskahvalla. (Kuva 3) Lukituskahva toimii vain, kun moottori on sammutettu.

Purkaminen

Noudata kiinnittämisvaiheita päinvastaisessa järjestyksessä.

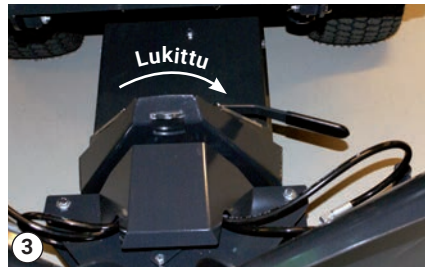
Voit helpottaa kiinnitystä ja irrotusta asettamalla vasemman ja oikean terän samaan kulmaan.



Lukituskahva



Kiinnittäminen



Lukitus

Käyttöohje

2.2 Tärkeää ennen käynnistystä

Kuljetuksen aikana

Lukitse lumiaura yläasentoon käyttämällä kuljetuslukkoa. Tämä estää lisävarusteen laskeutumisen kuljetuksen aikana.

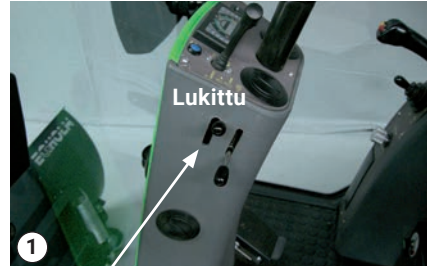
Kuinka kuljetuslukkoa käytetään

Siirrä kahva ylimpään mahdolliseen asentoon. Nosta etukiinnitysteline liikuttamalla ohjaussauvaa ylös.

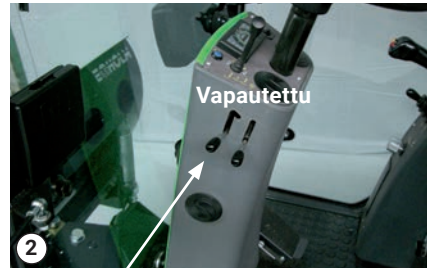
Kun etukiinnitysteline nousee, kuljetuslukko kytkeytyy automaattisesti päälle. (Kuva 1)

Kuinka kuljetuslukkoa käytetään

Vapauta kahva ja nosta etukiinnitysteline ylimpään mahdolliseen asentoon. Lisävaruste voidaan nyt laskea. (Kuva 2)



Kuljetuslukko lukitusasennossa



Kuljetuslukko

2.3 Käynnistys

1. Käynnistä kone.

2. Laske lumiauraa kääntämällä ohjaussauvaa alas. (Kuva 3)

3. Ota käyttöön painon jakautuminen ohjaussauvan punaisella painikkeella (kuva 4). Kun toiminto on päällä, lumiaura seuraa maaston pinnanmuotoja. Jos haluat säätää painon jakautumista, katso ohjeet City Ranger 2260/2250 -peruskoneen käyttöohjeesta.

4. Käänä lumiauran vasenta terää kääntämällä ohjaussauvaa oikealle tai vasemmalle. Kun ohjaussauvaa työnnetään oikealle, terä liikkuu eteenpäin.

5. Auran oikeanpuolimmaista terää käännetään painamalla ohjaussauvan mustaa painiketta ja kääntämällä ohjaussauvaa oikealle tai vasemmalle. (Kuva 4) Kun ohjaussauvaa työnnetään oikealle, terä liikkuu eteenpäin.



Ohjaussauva



Musta painike Painon jakautuminen

2.3 Käynnistys - jatkoa



Huomio!

Huolehdi, että kukaan ei seiso koneen lähellä, kun sitä käytetään.



Huom.!

Koneen takaosa heilahtaa käännoksissä, minkä takia olemassa on ruhjoutumisen tai yhteentörmäyksen vaara.



Varoitus!

Reunakiveyksen kaltaisiin kiinteisiin esteisiin törmääminen voi vahingoittaa lumiauraa. Tällöin pultit voivat katketa ja auran osat taipua. Takuu ei korvaa tällaisia vahinkoja.



Lumiauraa nostetaan ohjaussauvalla



Kuljetuslukko

2.4 Säättäminen

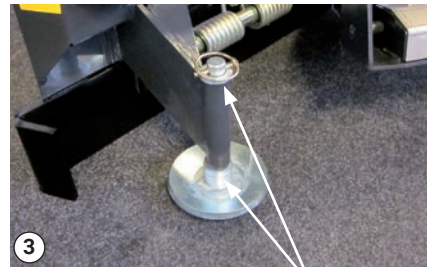
Säädä jalakset niin, että ne sopivat maasto-olosuhteisiin.

Jos maastossa on paljon kohoavia reunoja, säädä jalakset niin korkealle, että ne eivät osu maaston esteisiin.

Aurauskorkeuden säätäminen:

1. Nosta lumiauraa vetämällä ohjaussauvaa ylös. (Kuva 1)
2. Lukitse lumiaura yläasentoon käyttämällä kuljetuslukkoa. (Kuva 2)
3. Sammuta kone.
4. Irrota jalaksen varmistusrenkas. (Kuva 3)

Säädä jalaksen korkeutta siirtämällä säätölevyjä ylös tai alas.



Jalas

Huolto ja kunnossapito

**Honest
Machines**

3.1 Puhdistaminen

Päivittäinen puhdistus ja kunnossapito lisäävät sekä koneen että lisävarusteen käyttöikää.

Puhdista lumiaura käytön jälkeen puhtaalla vedellä.
Vältä pikaliittimien puhdistamista korkealla paineella.

Avaa pikaliittimien yläpuolella oleva läppä. Puhdista pikaliittinten ympäryys paineilmalla. Liittimet voidaan kuivata liinalla. (Kuva 1) Ennen lisävarusteen kiinnittämistä on tärkeää tarkistaa, että liittimet ovat ehjät.



Pikaliittimet

3.2 Kunnossapito

Laakereiden voitelu

V-mallisen lumiauran keskiliitoksen laakerit täytyy voidella säännöllisesti laadukkaalla voiteluaineella.

1. Sammuta kone.
2. Puhdista voitelunipat ja voitele laakereita, kunnes voiteluaine tihkuu niistä ulos. (Kuva 2)

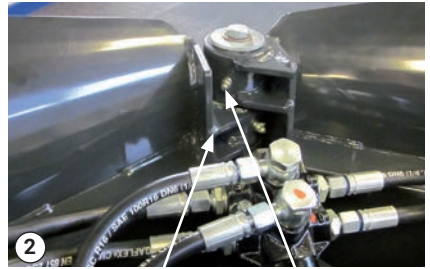
Keskiliitoksessa on viisi voitelunippaa.

Sylinterissä on neljä voitelunippaa. (Kuva 3)

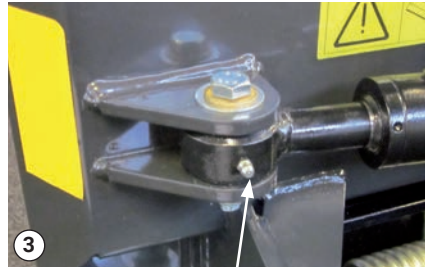


Huomautus

10 tunnin käytön jälkeen - tarkista, ovatko pultit ja mutterit kiristetty.



Voitelunippojen sijainti



Voitelunippojen sijainti

Huolto ja kunnossapito

3.2 Kunnossapito - jatkoa

Kaavinterien vaihtaminen:

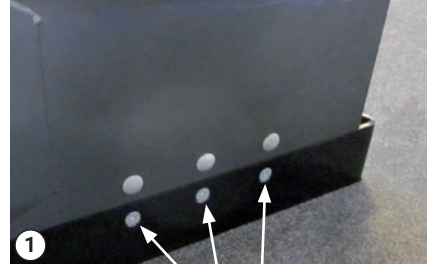
Kaapimia voi käyttää, kunnes terät ovat kuluneet kaavinsuojaan asti.

1. Nosta lumiaura ylimpään mahdolliseen asentoon ja lukitse se paikoilleen kuljetuslukolla. (Katso osio 2.2.)
2. Sammuta kone.
3. Irrota pultit ja mutterit, joilla kaavinterät ovat kiinni, ja irrota kaavinterät. (Kuva 1)
4. Kiinnitä uudet kaavinterät toistamalla samat vaiheet päinvastaisessa järjestyksessä. Uusia kaavinteriä ja jalaksia voi tilata valtuutetulta Egholm -jälleenmyyjältä.

Varastointi käyttökauden ulkopuolella

Kun lumiaura varastoidaan käyttökauden ulkopuoliseksi ajaksi, kannattaa poistaa hilseilevä maali ja maalata vahingoittuneet kohdat uudelleen.

Lisävaruste kannattaa rasvata tai suihkuttaa suojaavalla voiteluaineella.



Mutterit, joilla kaavin on kiinni

Ehdot

**Honest
Machines**

Ehdot

4.1 Takuu

Tämän V-mallin lumiauran ja sen materiaalien takuu-aika on 24 kuukautta ostopäivästä. Jos koneessa ilmenee virheitä tai vikoja takuu-aikana, Egholm tekee vaadittavat korjaustyöt ilman asiakkaalle aiheutuvia kustannuksia, materiaali- ja työaikaveloitusta mukaan luettuina, alla mainittujen ehtojen ja edellytysten mukaisesti.

Takuun soveltamisala

1. Egholm -takuu on voimassa vain, kun esitetään alkuperäinen kuitti, josta käyvät ilmi mallin kuvaus, sarjanumero ja ostopäivä.

2. Säännölliset tarkastukset, säädöt, huollot ja tekniset muutokset eivät kuulu takuuseen.

3. Kaikki takuuta koskevat tiedustelut on esitettävä jälleenmyyjälle, jolta kone on ostettu.

4. Tämä takuu ei kata puutteita ja vikoja, joita ei voida jäljittää materiaaleissa olleisiin vikoihin tai tuotannossa tapahtuneisiin virheisiin.

5. Tämä takuu on voimassa niiden henkilöiden osalta, jotka ovat hankkineet koneen laillisesti takuu-aikana.

6. Jos konetta ei ole huollettu tai huollon ei voida todistaa tapahtuneen asianmukaisten ohjeiden mukaisesti, Egholm pidättää itselleen oikeuden torjua vaatteet, jotka esitetään takuu-aikana.

7. Egholm pidättää itselleen oikeuden tehdä parannuksia ja suunnitteluun liittyviä muutoksia koneeseen ilman, että se olisi velvoitettu muuntamaan aikaisemmin toimittamiaan malleja.

Takuu ei kata

· normaalia kulumista, onnettomuuksia eikä käyttövirheitä, koneen vääränlaisesta käytöstä, koneen rakenteen muutoksista tai muiden kuin Egholmin valmistamien varaosien ja lisävarusteiden käytöstä välineille aiheutuvia vahinkoja

· laittomilla sarjanumeroilla varustettuja koneita

· vahinkoja, jotka ovat aiheutuneet ylivoimaisista esteistä, kuten salamaniskusta, tulvasta, tulesta, sodasta ja levottomuuksista, tai muista sellaisista syistä, joita Egholm ei voi hallita.

4.2 Huomautukset

Kaikki konetta koskevat tiedustelut on esitettävä jälleenmyyjälle, jolta kone on ostettu. Tämä pätee tiedusteluihin, jotka koskevat normaalia käyttöä, huoltoa, kunnossapitoa ja varaosia, sekä kaikkiin huomautuksiin.

Toivomme, että voit käyttää turvallisesti ja tyytyväisenä konettasi monien vuosien ajan.

Parhain terveisin
Egholm A/S

Egholm Finland
Egholm Oy Ab, Koskelontie 23 E, FI-02920 Espoo
Puh. 0207 890600, Faksi 0207 890 601
Sähköposti: asiakaspalvelu.fi@egholm.dk , www.egholm.eu

4.3 Hävittäminen

Kun V-mallin lumiaurasi aikanaan vuosien kuluttua tulee käyttöikänsä päähän, se on hävitettävä vastuullisella tavalla noudattaen asianmukaisia koneiden loppuhävittämistä koskevia säädöksiä.

1. Käytetty hydraulioöljy on hävitettävä hyväksytyssä jätteenkäsittelylaitoksessa tai -pisteessä.
2. Poista muovi- ja kumiosat ja hävitä ne niihin sovellettavan ympäristölainsäädännön mukaisesti.
3. Kun edellä mainitut osat on poistettu, kone on valmis luovutettavaksi hyväksytylle romunkäsittelijälle.

Muistiinpanot

Honest Work.

Egholm A/S
Transportvej 27
7620 Lemvig, Denmark
T.: +45 97 81 12 05
www.egholm.eu - info@egholm.dk